

Na úhradu ztráty pošty o miliardu méně

Jiří Novotný

České poště (ČP) bude ze ztráty, kterou v roce 2013 vykazala z tzv. univerzální služby, uhrazeno pouze 753,129 milionů korun místo nárokovaných 1,774 miliardy Kč.

ČP totiž neuspěla s odvoláním, které proti tomuto rozhodnutí Českého telekomunikačního úřadu (ČTÚ) před několika měsíci podala. Rada ČTÚ na doporu-

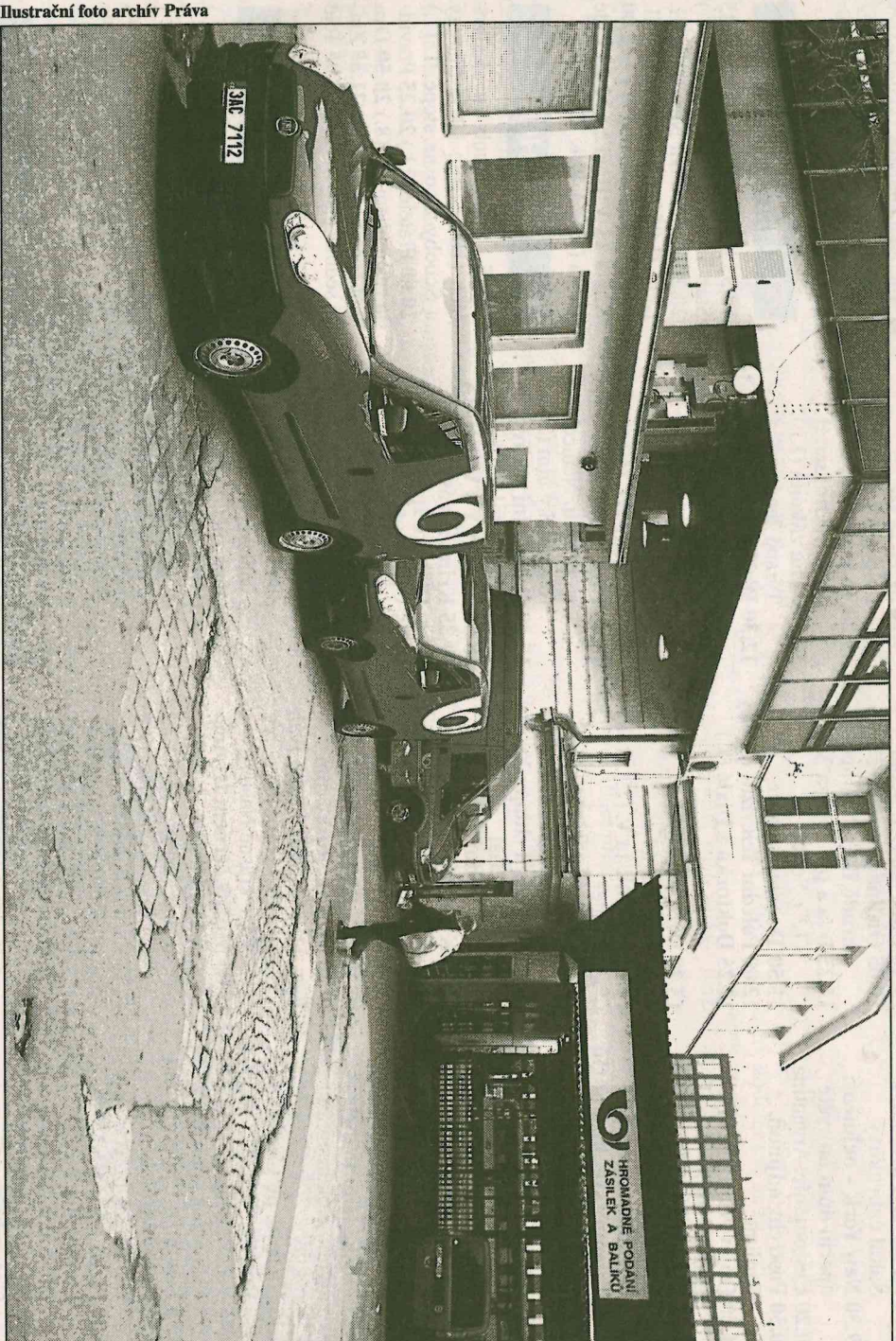
Nelze předpokládat, že by Česká pošta přistoupila k tak masivní redukci své pobočkové sítě

Martin Drtina,
mluvčí ČTÚ

čení rozkladové komise odvolání České pošty zamítla,“ sdělil večera mluvčí telekomunikačního úřadu Martin Drtina.

Česká pošta je na základě univerzální služby povinna na celém území ČR zajistit všeobecnou dostupnost základních poštovních služeb. Tedy i doručování do odlehlých míst, což je pro ni vysoce ztrátové.

V žádosti o zmíněných 1,774 miliardů korun ČP argumentovala tím, že kdyby ji nebyly uloženy uvedené povinnosti, zredukovala by počet svých poboček na



Ilustrační foto archiv Práva

téměř jednu pětinu. Provozovatel by tedy jen 692 poboček a firekvenec doručování v některých oblastech by snížila z každodenní

mlho na obdenní. „Tento scénář vyhodnotil ČTÚ jako nerealistický. Nelze totiž předpokládat, že by státní podnik Česká pošta při-

stoupil k tak masivní redukci své pobočkové sítě, včetně rušení těch pošt, které jsou ziskové,“ uvedl Drtina.

Rozhodnutí, kterým ČTÚ nakládá k úhradě univerzální služby stanovil na 753,129 milionů Kč, tak nyní nabývá právní moci.

Novela ovšem vychází z výpočtu, k němuž dospěl ČTÚ. V příštím roce by tak měla Česká pošta dosáhnout maximálně 700 milionů korun, o rok později 600 milionů, a v roce 2017 i dalších letech namejvíš 500 milionů Kč. To však pouze v případě, že i poté bude ČP univerzální službu poskytovat, protože licenci na to má do 31. prosince 2017.

Vláda trvá na tom, že ČP svou dosavadní síť 3200 poboček musí nadále udržet. Připouští pouze, aby se řada z kamenných pošt přeměnila na franšizy, provozované pod logem České pošty obecními úřady či soukromíky.

Studie: lidé s vyšším vzděláním nespěchájí do penze

Vzdělání hraje výraznou roli v tom, v kolika letech člověk odchází do důchodu. Čím je vyšší, tím větší motivaci mají lidé zůstat déle v zaměstnání a dále pracovat.

Ukázala to studie Institutu pro demokracii a ekonomickou analýzu (IDEA) Centra pro ekonomický výzkum a doktorské studium Univerzity Karlovy (CERGE-EI).

„Vzdělání je velmi důležité pro to, jak dlouho jsou lidé ochotni a schopni pracovat. Čím je vzdě-

lání vyšší, tím větší je motivace zůstat v práci,“ uvedl jeden z autorů Radim Boháček.

Věk nástupu do penze se v Česku každoročně prodlužuje – u mužů o dva měsíce a u žen o čtyři. Muži nyní odcházejí do důchodu v necelých 63 letech, bezdětné ženy v 62 letech a matky podle počtu vychovávaných potomků ještě dříve.

Česká společnost stárne. Osoby nad 65 let tvoří 17 procent

obyvatel, v roce 2030 by jich mohla být skoro čtvrtina a v polovině století třetina.

„Dnes pracují na jednoho dítěe chodce čtyři ekonomicky aktivní, za 40 let to budou už jen dva. Odrazí se to na důchodovém systému,“ uvedla spolunautorka studie Jana Bakalová. Jedním z opatření je posun důchodového věku.

Studie srovnává situaci ve 13 zemích. Podle jejich podobnosti a typu důchodového systému je

dělit do pěti skupin. Severní Skandinávie, Dánsko, Nizozemsko a Švédsko, jižní Španělsko a Itálie, západní Rakousko, Belgie, Německo a Francie, východní pak Maďarsko, Polsko, Slovinsko a poslední pak Česko.

Autoři využili data z mezinárodní studie SHARE, která zkoumá podmínky lidí mezi 50 a 70 lety. Zaměřuje se na vzdělání, příjem, penzi a zdraví. Podle výsledků se Česko přibližuje západním stá-

tům. S východními je spojuje hlavně dřívější nástup do penze. Češi a Češky do důchodu odcházejí hlavně proto, že dosáhli důchodového věku, v penzi si přitom finančně pohorší. Přestat pracovat je nemut ani zdraví.

Malá motivace

Podle autorů představuje brzký odchod do důchodu pro společnost zbytečnou ztrátu – lidé mají ještě dost sil i zkušeností.

Ministerstvo práce přitom chystá návrh, který by důchodový věk „zastropoval“ na 65 let. Třeba ve Švédsku je ale doba nástupu do penze flexibilní. „Lidé jsou tam motivováni tím, že čím dál si důchod posunou, tím víc pak dostanou peněz. Když pracuje do 70 let, dostane o 150 procent víc než ten, který jde do penze dříve,“ uvedl Boháček. V ČR je tento stimul podle něj stále nedostatečný.

Katastrální úřady zablokovaly kvůli Cetinu tisíce nemovitostí

Kvůli nově vzniklé telekomunikační firmě Cetin katastrální úřady zablokovaly lidem desítky tisíc nemovitostí. Důvodem je převod věcných břemen z operátora O₂ na odštěpeného nového majitele telekomunikačních sítí. Převod by měl být dokončen v druhém červencovém týdnu, sdělil mluvčí Cetinu Martin Zábka.

„Tento proces je ze zákona nutný krok v důsledku vzniku nové společnosti Cetin a znamená pouze změnu identifikace

oprávněné osoby v katastru. Vše probíhá v souladu se zákonem a nejsme bohužel schopni převod zkrátit nebo se mu vyhnout,“ uvedl ředitel právní divize Cetinu Petr Prouza.

Podle Prouzy může někoho vyznačení 20decentní plochy v listu vlastnictví u jeho nemovitosti vylekat, ale obavy jsou zbytečné, vlastník nemovitosti se v tomto případě nemění. „Pokud budou mít majitelé nemovitosti jakékoliv dotazy nebo pochybnosti, mohou se obracet na e-

mailovou adresu tomas.holzapfel@cetin.cz nebo na telefonní číslo 238 461 208,“ dodal.

Cetin vznikl k 1. červnu odštěpením od společnosti O₂ a je provozovatelem telekomunikační infrastruktury. Proto na něj přešla i práva a povinnosti z věcných břemen, které byly v minulosti smluvně zřízeny ve prospěch O₂ kvůli umístění a provozování telekomunikačního vedení. Tato břemena se musí přepsat ve všech příslušných listech vlastnictví. (ČTK)

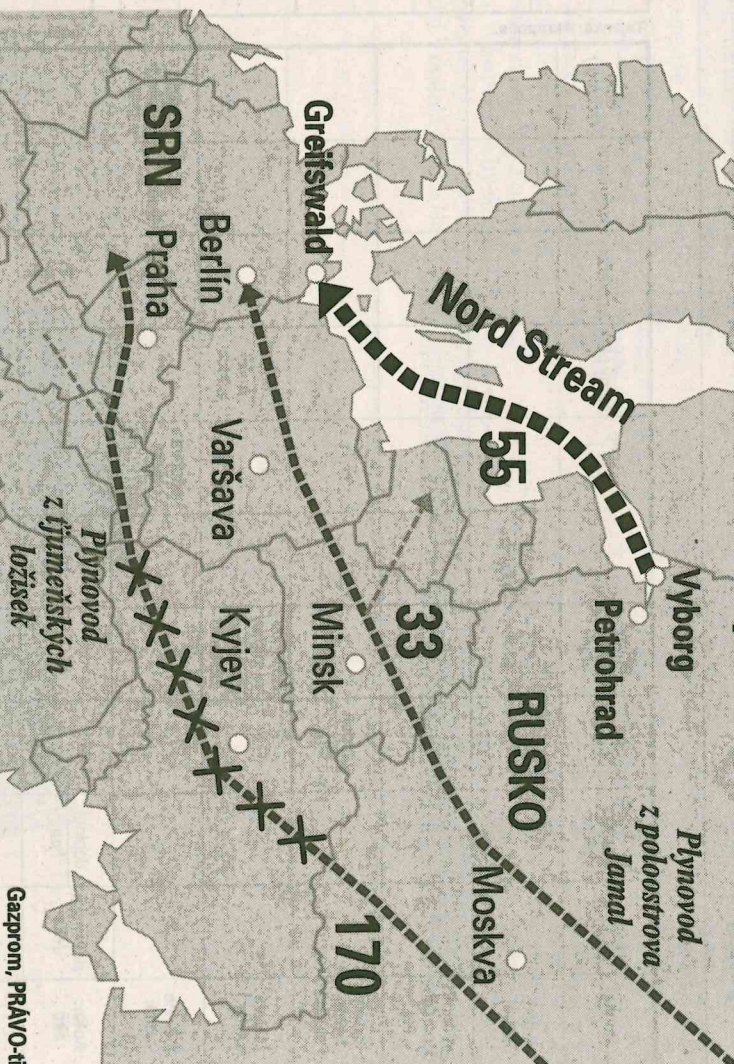
Senátoři pro uzavření fondů druhého pilíře

Senátoři schválili vládní návrh na uzavření fondů druhého důchodového pilíře pro nové klienty. Je to představení zrušení tohoto způsobu spoření na penzi. Novelu teď dostane k podpisu prezident. Druhý pilíř zavedla někdejší vláda Petra Nečase (ODS) s tím, že objem peněz na důchody díky němu poroste. Je založen na tom, že lidé si mohou převést tři procenta odvodů z průběžného stát-

ního systému do vlastního spoření v penzijních společnostech. Další dvě procenta musí přidat ze svého. Kritici ale tvrdí, že ze státuho financování vyvádí peníze. Do druhého pilíře se přihlásilo jen asi 85 000 klientů. Ti se budou moci rozhodnout, zda naspoří penze dostanou v hotovosti, převodem na účet nebo do třetího pilíře, tedy do doplátkového penzijního spoření. (Zr)

Gazprom se dohodl s odběrateli na expanzi plynovodu Nord Stream

Roční přepravní kapacita mezi Ruskem a EU v miliardách kubických metrů



Ruský plynárenský monopol Gazprom se dohodl se svými největšími odběrateli plynu na zdvojnásobení kapacity plynovodu Nord Stream, který přivádí plyn z Ruska do Německa po dně Baltického moře a obchází

vlastnit podíl 51 procent, řekl mluvčí Gazpromu Sergej Kuprijanov.

Nové větve plynovodu mají mít kapacitu 55 miliard krychlových metrů ročně, tedy stejnou jako dvě dosavadní.

„Od spuštění plynovodu Nord Stream Gazprom zkoumá možnost rozšíření této evropské cesty pro dodávky plynu do Evropy, které by obešly Ukrajinu. Gazprom letos zahájil také přípravu na stavbu plynovodu Turkish Stream do Turecka, odkud by měl ruský plyn proudit dál do Evropy.“

Nord Stream byl uveden do provozu v roce 2011. Je dlouhý 1224 kilometrů a jeho celková

Kurzy akcií na burze

Název	18. 6.	Změna (%)
CETIN	172,60	-0,23
CETV	52,75	-2,68
CEZ	547,00	-3,70
Erste Bank	680,00	-1,00
Fortuna	83,95	-0,06
Komerční banka	5239,00	-0,19
NMR	0,17	0,00

Poplatky za odpad má promíjet obecní úřad

O promínutí poplatku za ko-

řzení a také obyvatele domovů