

# Srovnání kognitivních schopností osob ve věku 50+ a jejich pracovní aktivity



Zpravodaj naváže na sérii zpravodajů zabývajících se pracovní aktivitou. Nejprve přinese evropské srovnání kognitivních schopností osob 50 až 74 let, kterou pak obohatí o náhled na pracovní aktivitu zkoumaných respondentů.

## Souvisí kognitivní schopnosti s pohlavím a věkem? Je významný rozdíl v kognitivních schopnostech v Evropě? Jaký je vztah kognice a pracovní aktivity?

Datovým zdrojem pro analýzu je 4. vlna mezinárodního výzkumu SHARE z roku 2011, z níž byli vybráni respondenti ve věku 50 až 74 let. **Kognitivní schopnosti byly měřeny pomocí paměťového testu** – respondentům byl přečten seznam 10 běžných slov (v náhodném pořadí). Přibližně o pět minut později měli respondenti tato slova zopakovat. Pro účely analýzy byla vytvořena odvozená proměnná zahrnující osoby s dobrými kognitivními schopnostmi – tam byli zařazeni respondenti, kteří vyjmenovali 4 a více slov.

Pro účely mezinárodního srovnání České republiky byla data zúčastněných států rozdělena čtyř oblastí podle geopolitické příbuznosti. Severské státy (N) zahrnovaly Švédsko, Dánsko a Nizozemí, jako západní státy (W) byly označeny Belgie, Francie, Rakousko a Německo, jižní státy (S) byly zastoupeny Itálií a Španělskem a východní státy (E) reprezentovalo Polsko, Maďarsko a Slovinsko.

Všeobecně lze říci, že **ženy dosáhly v kognitivním testu lepšího výsledku než muži** (evropský průměr počtu zapamatovaných slov u mužů: 3,96, u žen: 4,32). Druhým, ne z cela překvapivým trendem je **zhoršování kognitivních schopností s přibývajícím věkem** (evropský průměr počtu zapamatovaných slov u mužů: ve věku 50 až 54 let 4,35 slova, ve věku 70 až 74 let 3,27 slova; u žen: ve věku 50-54 let 4,72 slova, ve věku 70 – 74 let jen 3,38 slova).

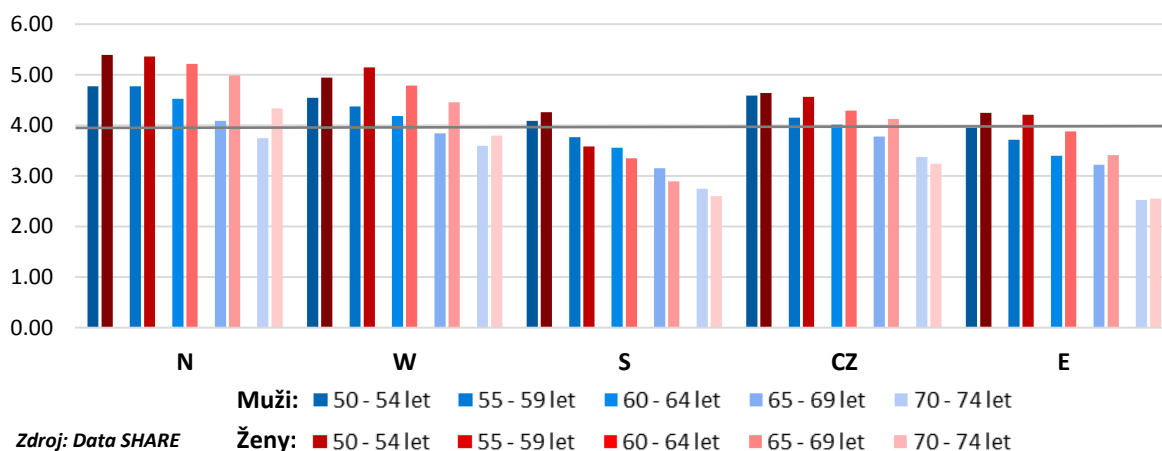
### Co je SHARE?

SHARE (Survey of Health, Ageing, and Retirement in Europe) spočívá ve vytvoření celoevropského časosběrného datového souboru zahrnujícího osoby starší 50 let a jejich rodiny.

Mezi hlavní témata tohoto multidisciplinárního výzkumu patří: demografie a rodina; vzdělání; tělesné a duševní zdraví, zdravotní péče a rizika, kognitivní funkce; zaměstnání a důchod, vzájemná pomoc a finance v rodině, bydlení, příjmy a spotřeba domácnosti, majetek; sociální podpora, aktivity, životní historie, kvalita života, perzekuce, očekávání do budoucnosti a další témata.

Výsledkem je unikátní soubor dat poskytující od roku 2006 informace o stavu, historii a vývoji české a evropské společnosti. Data se sbírají každé dva roky, v roce 2015 byla ukončen sběr dat 6. vlny (5. vlny v České republice).

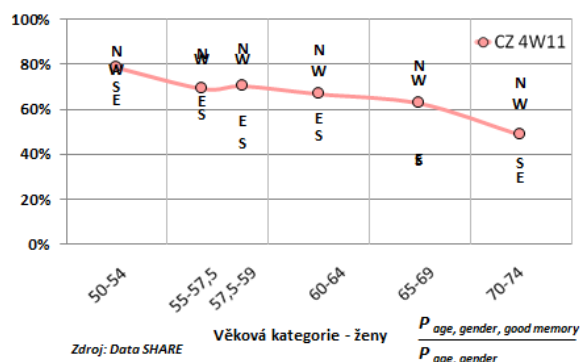
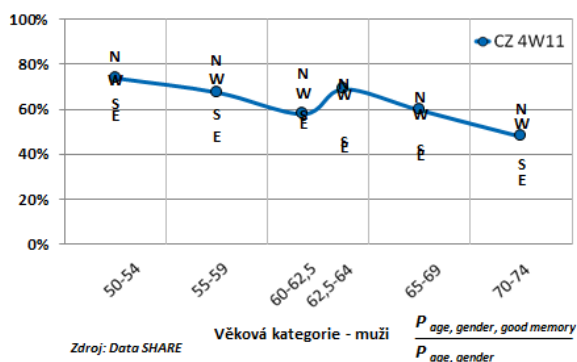
Mezinárodní srovnání (graf č. 1) potvrdilo, že výše uvedené trendy platí ve všech oblastech kromě jižních států. Zde je možné vysledovat horší výsledky kognice u žen - což nalezneme ve věkových



**Graf 1: Průměrný počet zapamatovaných slov (kognitivní test) dle pohlaví a věku v jednotlivých oblastech**

kategoriích 55 až 74 let. **Celkově jsou na tom osoby z jižních a východních států hůře než v ostatních evropských státech.**

Grafy 2 a 3 poskytují mezinárodní komparaci podílu osob s dobrými kognitivními schopnostmi v populaci sledovaných oblastí. Nejvíce těchto osob je v severovýchodních státech, naopak nižší podíl nalezneme ve státech jižních a východních. Zastoupení českých mužů s dobrou pamětí se blíží podílu v západních státech, na druhou stranu český žen s dobrou pamětí nalezneme přibližně o 10 % méně než v západních státech.

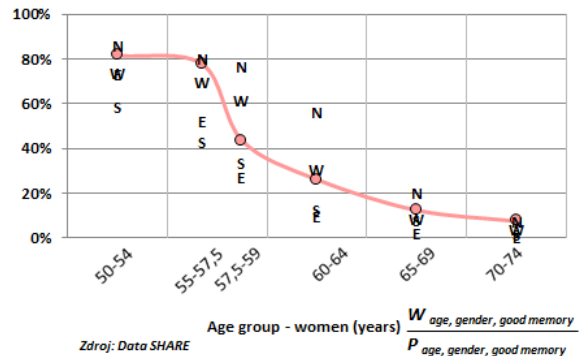
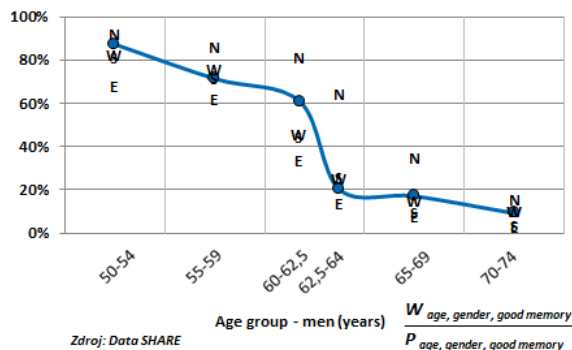


**Grafy 2 a 3: Podíl mužů a žen s dobrými kognitivními schopnostmi dle věku v jednotlivých oblastech**

Poslední dvojice grafů ukazuje právě populaci osob s dobrou kognicí a jejich pracovní aktivitu<sup>1</sup> – v podstatě se dá říci, že lidé opouštějí trh práce při dosažení statutárního věku odchodu do

<sup>1</sup> Za pracovně aktivního je považován respondent, který za poslední rok vykonal nějakou práci a byl za ní finančně odměněn – práce mohla mít rozsah i několik hodin týdně.

**důchodu nevdory tomu, že jejich kognitivními schopnostmi jsou dobré.** V severských zemích tito lidé přestávají být pracovně aktivní později než v jiných zkoumaných oblastech, ve východních a jižních státech naopak dříve. Stojí za zmínku, že index pro západní země a ČR je ve věkových kategoriích nad 60 let mužů i žen velmi podobný.



**Grafy 4 a 5: Podíl pracujících mužů a žen s dobrými kognitivními schopnostmi dle věku v jednotlivých oblastech**

Porovnání grafů 2 a 3 s grafy 4 a 5 ukazuje, že kognitivní schopnosti a zdraví jednotlivců celkově se s věkem zhoršuje mnohem pomaleji, než jak starší lidé odcházejí do důchodu a opouštějí trh práce. Věkové profily odchodů do důchodu a mimo trh práce jsou zásadně ovlivněny zákonnými podmínkami nároků na předčasný odchod do starobního důchodu. Podrobnější analýza odchodu do důchodu dostupná na stránkách <http://share.cerge-ei.cz> detailně dokládá, že zdraví jednotlivců se s věkem zhoršuje mnohem pomaleji, než jak starší lidé odcházejí do důchodu a opouštějí trh práce. Předčasné odchody do důchodu a z trhu práce jsou důsledkem institucionálního nastavení a motivací vyvolaných daňovým, sociálním a důchodovým systémem, a s největší pravděpodobností také politikou zaměstnanosti, jež ovlivňuje očekávání zaměstnanců i zaměstnavatelů.

#### Kontakt a další informace:

Podrobné informace o projektu SHARE, včetně všech publikací a přístupu k datům, jsou na portálu českém projektu <http://share.cerge-ei.cz>.

Jana Bakalová a Radim Boháček  
 Koordinátoři projektu SHARE v České republice  
 Národohospodářský ústav České republiky, v.v.i. Politických vězňů 7, 11121 Praha 1  
 Email: [janabakalova@email.cz](mailto:janabakalova@email.cz) a [radim.bohacek@cerge-ei.cz](mailto:radim.bohacek@cerge-ei.cz)