



SIXTH FRAMEWORK  
PROGRAMME

[WWW.CERGE-EI.CZ/SHARE](http://WWW.CERGE-EI.CZ/SHARE)



# SHARE

Survey of Health, Ageing  
and Retirement in Europe

Výsledky studie SHARE "50+ v Evropě"



## Co dále?

Dalším krokem projektu SHARE "50+ v Evropě" v roce 2008 a 2009 je sběr a připojení dat životní historie respondentů k již existující databázi SHARE. Spojení informací získaných ve dvou nedávných časových obdobích s událostmi, které se udály v dřívějším životě lidí umožní vědcům a vládním expertům lépe porozumět tomu, jak se životní situace obyvatel měnila v čase a během celého života, v závislosti na osobních zkušenostech a ekonomických, politických a sociálních okolnostech. Studie SHARE "50+ v Evropě" je financována Evropskou komisí, zejména ředitelstvím pro výzkum, Národním institutem pro otázky stárnutí ve Spojených státech, a Ministerstvem školství, mládeže a tělovýchovy České republiky. Více informací najdete na webové stránce [www.cerge-ei.cz/share-projekt](http://www.cerge-ei.cz/share-projekt) nebo u koordinátorů projektu SHARE v České republice.

## Kontakty:

Radim Boháček  
Národohospodářský ústav Akademie věd ČR  
Politických vězňů 7  
111 21 Praha 1  
E-Mail: [radim.bohacek@cerge-ei.cz](mailto:radim.bohacek@cerge-ei.cz)  
Telefon: 775 379 336

Sběr dat v České republice provádí:  
SC&C spol. s r.o.  
Americká 21  
120 00 Praha 2  
Jaroslava Pospíšilová  
E-mail: [share@scac.cz](mailto:share@scac.cz)  
Telefon: 222 511 221

### *Published by*

Mannheim Research Institute  
for the Economics of Aging (MEA)  
L13,17  
68131 Mannheim  
Phone: +49-621-181 1862  
Fax: +49-621-181-1863  
E-Mail: [share@mea.uni-mannheim.de](mailto:share@mea.uni-mannheim.de)

### *Design/Layout by*

Philip Brückner, Jennifer Kröger

(c)Mannheim Research Institute for the Economics of Aging, 2008

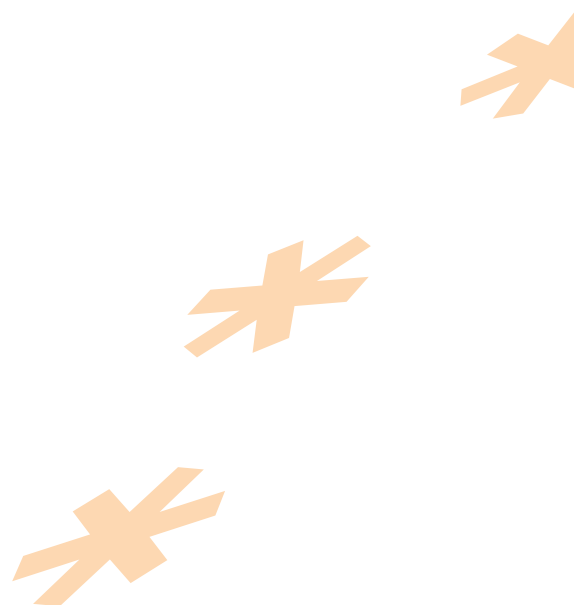


## **Ekonomické postavení, příjmy a bohatství:**

*Nerovnost ve spotřebě je mnohem nižší než nerovnost ve finanční situaci:* Srovnání dat o výdajích na spotřebu odhalují překvapující rozdíly mezi zeměmi. Výdaje domácností na jídlo jsou podstatně nižší v severských zemích (Švédsko a Dánsko) než jinde v Evropě. Ve všech zemích jsou rozdíly ve spotřebě jednotlivých sociálních skupin nižší než nerovnost v příjmech; nerovnost v příjmech je pak obecně nižší než nerovnost v majetku či bohatství.

*Chudoba je zmírněna jinými než finančními zdroji:* Ačkoli problém chudoby je stále přítomen v některých zemích projektu SHARE, chudoba jako taková je často zmírněna vlastnictvím bydlení. To je zejména případ jižní Evropy. Dalším faktorem omezení chudoby je bydlení blízko vlastních dětí — ve stejné domácnosti nebo domě, a to nejen ve středomořských zemích, ale například i v Německu.

## **Výsledky studie SHARE “50+ v Evropě”**





## **Porozumění procesu stárnutí je jednou z nejdůležitějších výzev 21. století: Výsledky studie SHARE "50+ v Evropě"**

Data z druhé vlny sběru dat studie SHARE (Survey of Health, Ageing and Retirement in Europe) jsou nyní k dispozici vědcům z Evropy a celého světa. Rozsahem a kvalitou těchto dat se stal projekt SHARE "50+ v Evropě" jednou z nejdůležitějších databází pro výzkum stárnutí naší populace. Tento úspěch se odrazil i v přístupu Evropské unie, která zahrнула projekt SHARE "50+ v Evropě" mezi 35 nejdůležitějších projektů určujících hlavní směry vědeckého bádání v příštích 10-20 letech.

Po úspěšném startu projektu v letech 2004-05, tým SHARE znovu vyzpovídal v letech 2006-07 více než 35.000 lidí starších 50 let v 15 evropských zemích, včetně teprve prvního sběru dat v České republice, Polsku a Izraeli. Tato brožura Vás seznámí s výběrem z hlavních výsledků projektu SHARE, vybraných z více než 80 knih, odborných článků a vědeckých prací napsaných na základě dosavadních dat z projektu SHARE.

Nabízíme Vám čtyři hlavní výsledky pro každý ze základních oborů projektu SHARE plus další zajímavá data z prvních dvou vln sběru dat projektu SHARE v letech 2004-2007.





## Rodinné a sociální síť:

*Zánik rodiny je mýtus:* Výsledky projektu SHARE jasně ukazují, že čas věnovaný pomoci rodinným příslušníkům nebo péči o vnoučata je zásadní. Asi třetina lidí starší 65 let každodenně pomáhá jiným nebo pečuje o vnoučata, a to v průměru 4,6 hodiny denně. Protože rodinné generace bydlí velmi blízko sebe, je potenciál pro každodenní podporu vysoký v celé Evropě.

*Na severu dávají rodiče, na jihu dávají děti:* Podle dat SHARE tvoří peněžní podpora mezi generacemi významnou složku příjmu domácnosti. I zde existuje jasný rozdíl mezi jihem a severem Evropy. Zatímco v severních zemích dostávají častěji mladí lidé peníze od rodičů, na jihu Evropy častěji mladí lidé podporují své rodiče.

*Dobrovolná a dobročinná práce je v některých zemích častá:* Placená práce není všechno. V průměru 10 procent občanů mezi 65 a 74 lety se účastní dobrovolné nebo dobročinné práce. Ve Skandinávii nebo v Nizozemí je to dokonce dvakrát tolik. Podíváme-li se ale na všechny věkové kategorie, vykonávají podobnou činnost pouze 4 procenta lidí.

## Zdraví:

*Obyvatelé severní Evropy jsou zdravější a bohatší, avšak lidé na jihu Evropy žijí déle.* Toto zjištění je zvláště výrazné pro severoevropské ženy a jihoevropské muže. Vědci v oboru veřejného zdravotnictví a sociálních oborů nyní zkoumají důvody pro tyto rozdíly: Jsou tyto způsobeny genetickými rozdíly nebo socio-ekonomickými faktory a různými životními styly? Projekt SHARE obsahuje nyní data, která umožní tyto otázky kvalifikovaně zodpovědět.

*Vzdělání nás udržuje zdravé:* Ve všech zemích se ukazuje silný vztah mezi zdravím jednotlivce a jeho socio-ekonomickým postavením. U lidí s nižším vzděláním je oproti lidem s vyšším vzděláním o více než 70 procent větší pravděpodobnost, že nebudou fyzicky aktivní a o 50 procent vyšší pravděpodobnost, že budou obézní.

*Vzdělání předchází depresi:* Silný vztah mezi zdravím a socio-ekonomickým postavením také platí pro duševní zdraví. Rozdíly mezi zeměmi ve vzdělání se přímo odráží v rozdílech výskytu deprese. Ve všech zemích, zejména pak na severu Evropy, jsou lidé s nižšími příjmy a menším majetkem náchylnější k depresi.

*Velký prostor pro zlepšení péče o seniory:* SHARE je první projekt, který poskytuje data pro srovnání kvality péče o staré lidi napříč zeměmi. Většina těchto ukazatelů dokládá, že v celé Evropě je geriatrická péče a prevence skutečně nedostatečná.



## Zaměstnanost:

*Prevence nemocnosti se vyplácí:* Lidé s dobrým zdravím odcházejí do důchodu v průměru o dva roky později než lidé se zdravotními potížemi. Vynaložení pouhých 3% z pracovních příjmů na prevenci nemocnosti se vrátí v podobě vyšší zaměstnanosti.

*Pobídky k předčasnému odchodu do důchodu zapříčiňují brzký odchod z pracovního trhu a nevyužitou kapacitu pracovní síly:* Různé systémy penzijního zabezpečení vedou k jinému rozložení a věkovému průměru lidí na pracovním trhu a v důchodu. V datech se ukazuje výrazný odchod do předčasného důchodu v zemích, které nabízejí pobídky k časnému odchodu do důchodu a/nebo vysoké penze, jako například v jihoevropských zemích, Rakousku nebo Francii.

*Čerpání pojištění v případě invalidity nemá vztah ke zdravotnímu stavu:* Četnost čerpání dávek z pojištění v případě invalidity v době před odchodem do důchodu (věk 50 až 64 let) se napříč zeměmi velmi liší, od 16 procent v Dánsku po pouhých 3 procenta v Řecku. SHARE data jsou první data na světě, která umožňují napojení těchto rozdílů k indikátorům zdravotního stavu. Ukazuje se, že velké rozdíly v čerpání invalidního pojištění nemohou být způsobeny rozdíly ve zdravotním stavu populace v jednotlivých evropských zemích.

*Kvalita pracovního poměru podporuje pozdější odchod do důchodu:* Kvalita pracovního poměru v období před odchodem do důchodu – například prostor pro vlastní tvořivou práci nebo



míra ocenění našeho úsilí – se napříč Evropou výrazně liší. Pracovní prostředí je na severu Evropy hodnoceno jako kvalitnější než na jihu. Kvalita pracovního prostředí je navíc velmi významná i pro vlastní kvalitu života: Nižší kvalita pracovního prostředí znamená vyšší nemocnost a častější výskyt deprese.

*Česká republika = Skandinávie, Polsko = jižní Evropa?* Ačkoli transformace z centrálně řízené společnosti k volnému trhu výrazně ovlivnila jak Českou republiku, tak Polsko, zdá se, že česká populace starší 50 let je více aktivní na pracovním trhu. V Polsku je zaměstnanost výrazně nižší a podmínky na pracovním trhu mnohem horší. Z hlediska kvality pracovního poměru je situace v České republice velmi podobná zemím v severní Evropě, zatímco Polsko se nejvíce podobá Řecku.

