

# Survey of Health, Ageing and Retirement in Europe

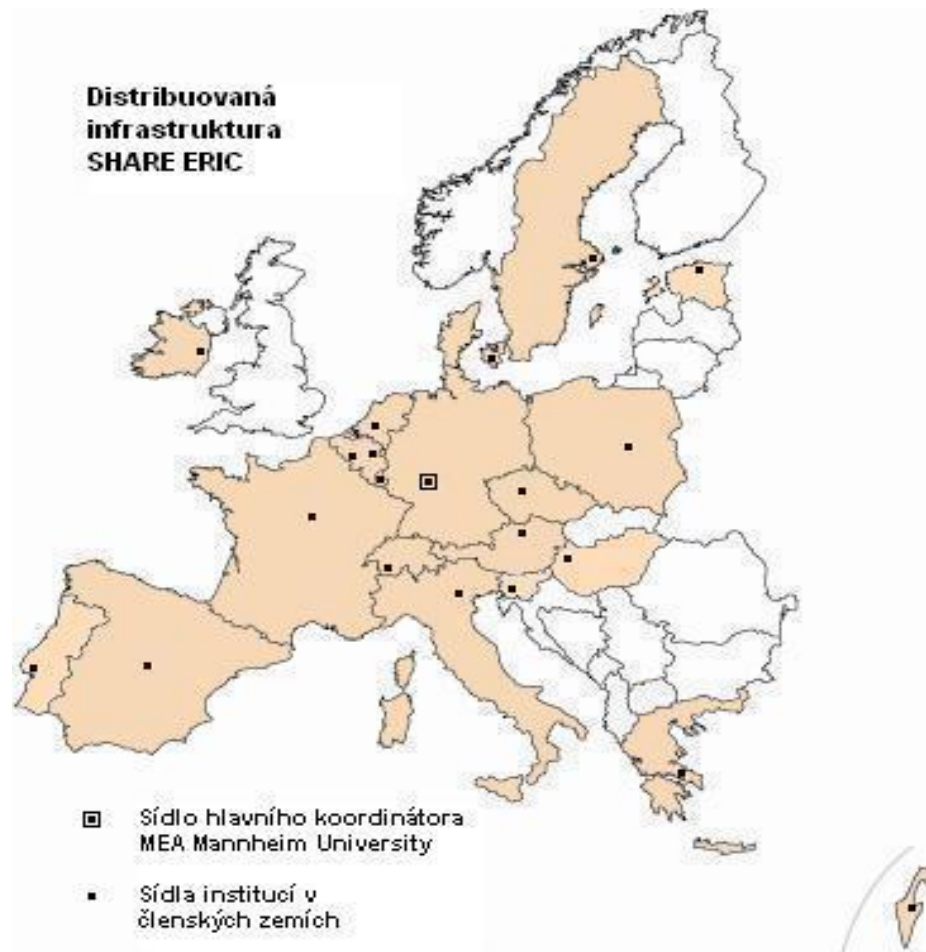
## Stárnutí populace a média

Radim Boháček

CERGE-EI



- ▶ Největší projekt sociálních věd v EU
- ▶ 21 zemí: 105,000 respondentů
- ▶ HRS (USA), ELSA (UK)
- ▶ Japonsko, Indie, Čína, Korea  
Brazílie, Mexiko
- ▶ Mezinárodní laboratoř:  
stejná metodologie,  
dotazník, měření
- ▶ Longitudinální (každé 2 roky)
- ▶ V ČR od roku 2006
- ▶ Politika založená na faktech



## ▶ Populace 55+ (Eurobarometr)

- |                                    |        |        |
|------------------------------------|--------|--------|
| ▶ Vnímána negativně                | ČR 54% | EU 28% |
| ▶ Oběť/svědék diskriminace v práci | ČR 36% | EU 20% |

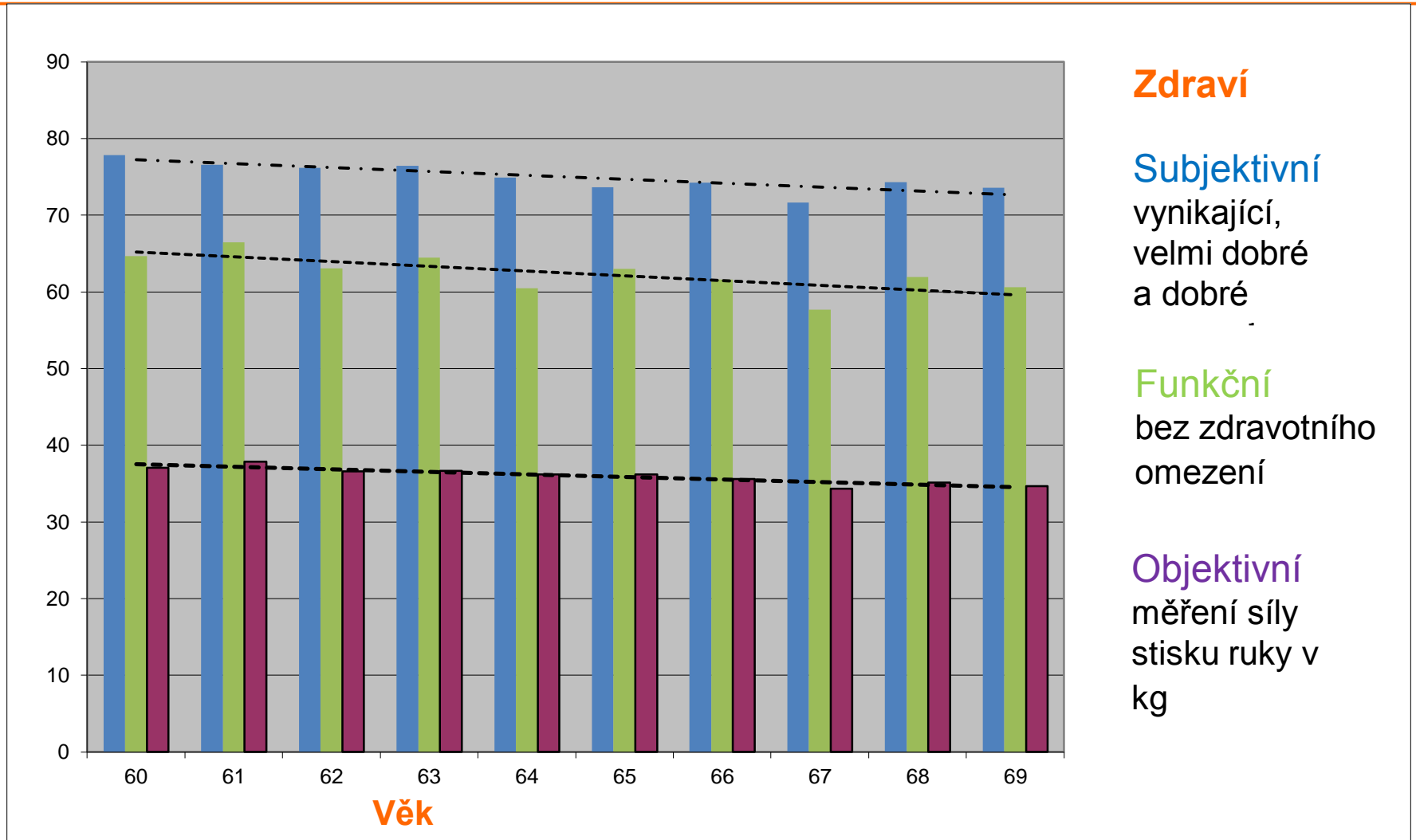
## ▶ Negativní presentace seniorů v médiích: 54%

- ▶ Ekonomika 34% (důchodový systém, pracovní trh)
- ▶ Kriminalita 28% (naivní oběť)
- ▶ Zdraví 22% (fyzicky nebo mentálně slabší jedinec)

- ▶ Sterotypy
- ▶ Stáří = problém, zátěž
- ▶ Ageismus
- ▶ Vyčleňování
- ▶ Demografická panika

- ▶ Špatný zdravotní stav
- ▶ Klesající produktivita práce
- ▶ Staří berou práci mladým
- ▶ Odchod od důchodu je prospěšný

# Špatný zdravotní stav



**Zdraví**

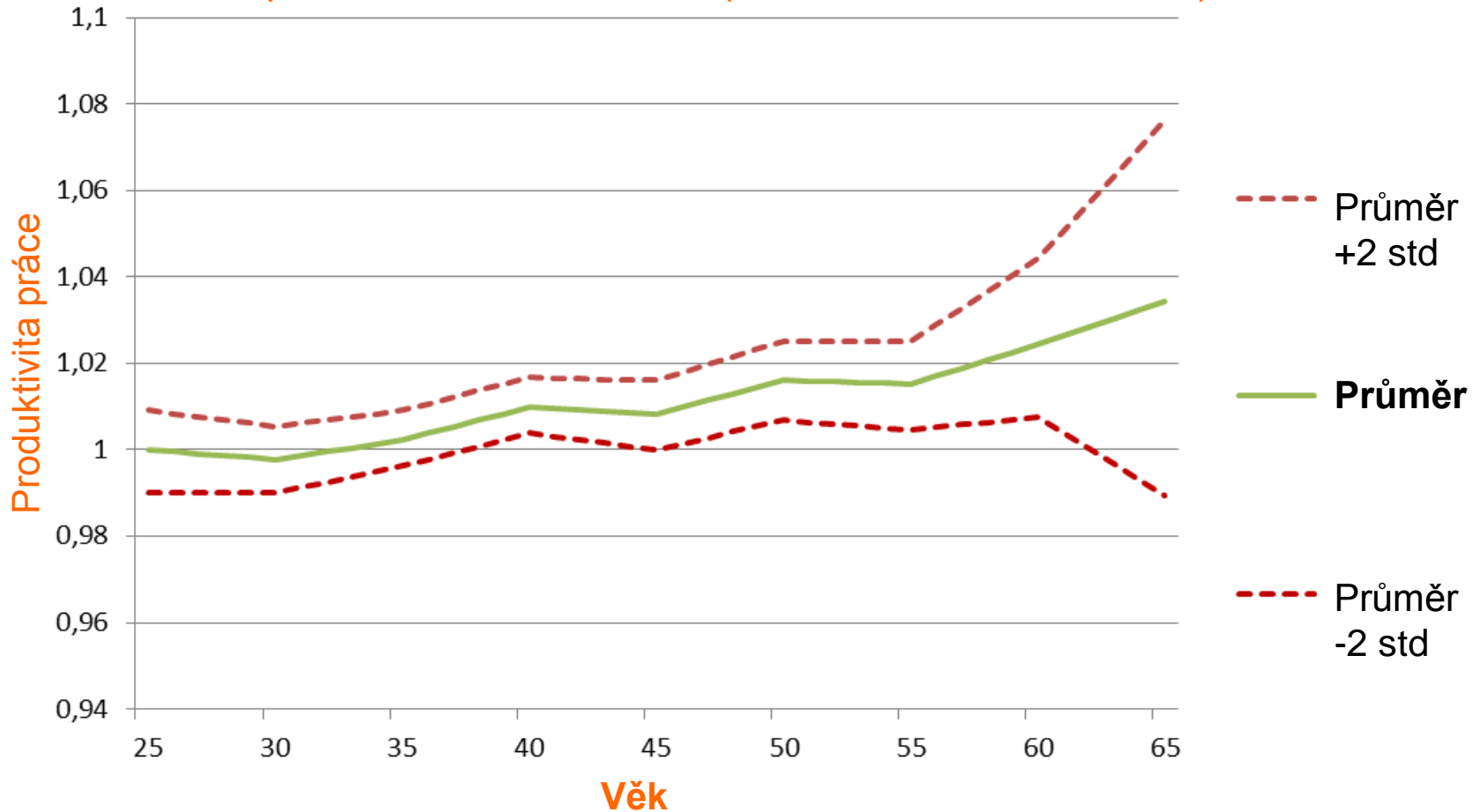
Subjektivní  
vynikající,  
velmi dobré  
a dobré

Funkční  
bez zdravotního  
omezení

Objektivní  
měření síly  
stisku ruky v  
kg

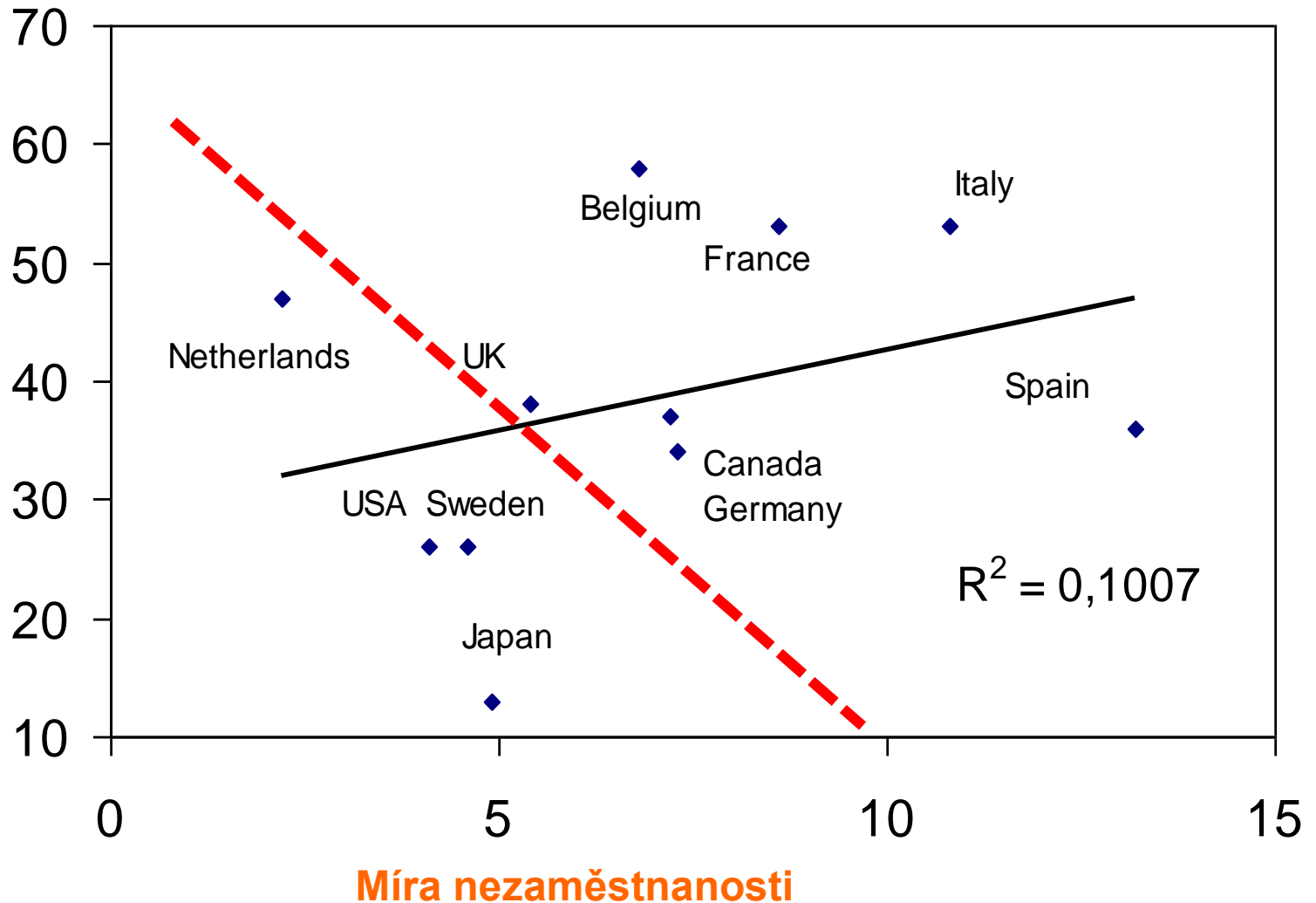
# Klesající produktivita práce

1,2 mil pozorování během 4 let (Mercedes, BASF, Allianz)



# Staří berou práci mladým

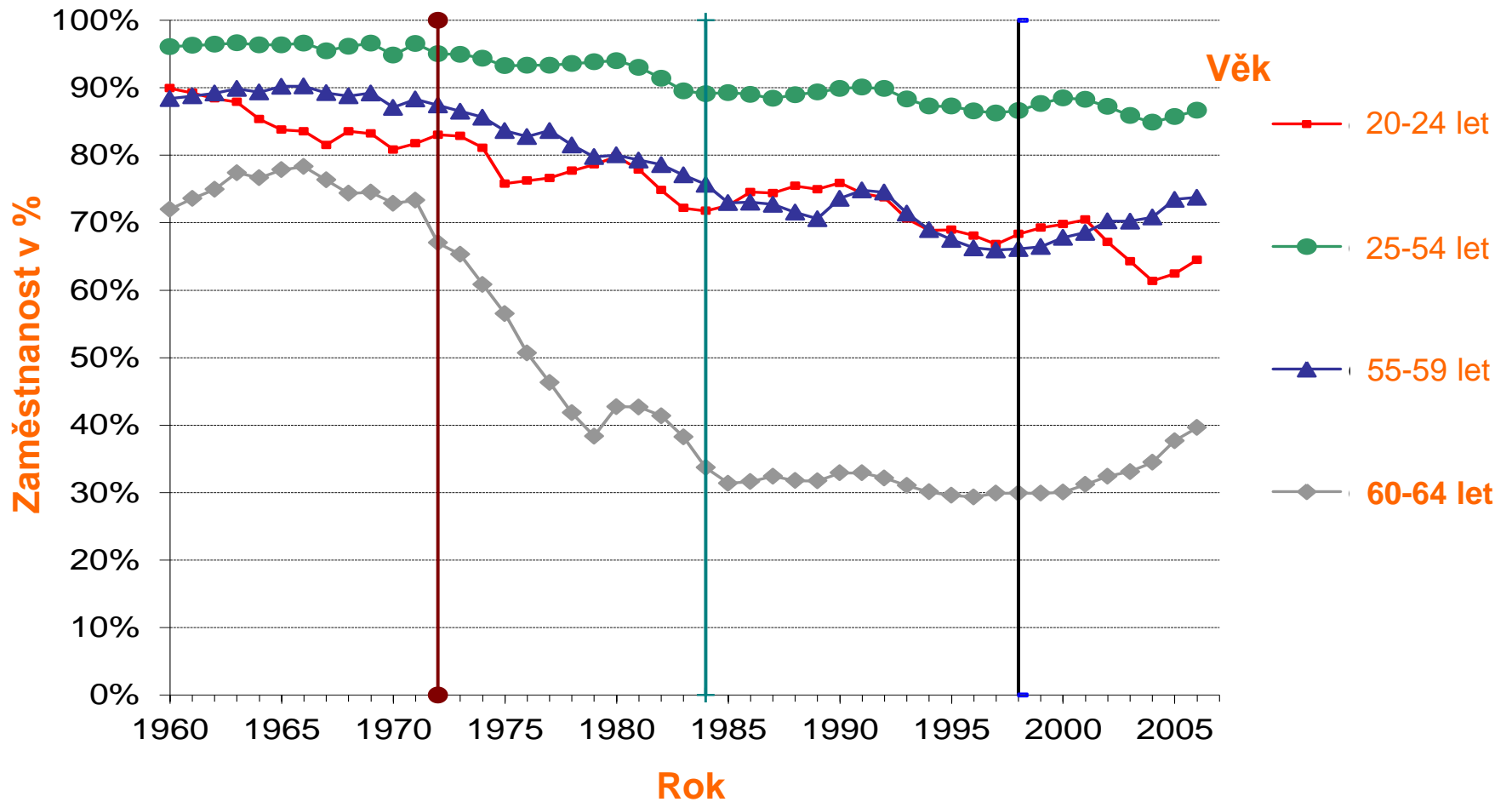
Procento osob věku 60-64 v důchodu





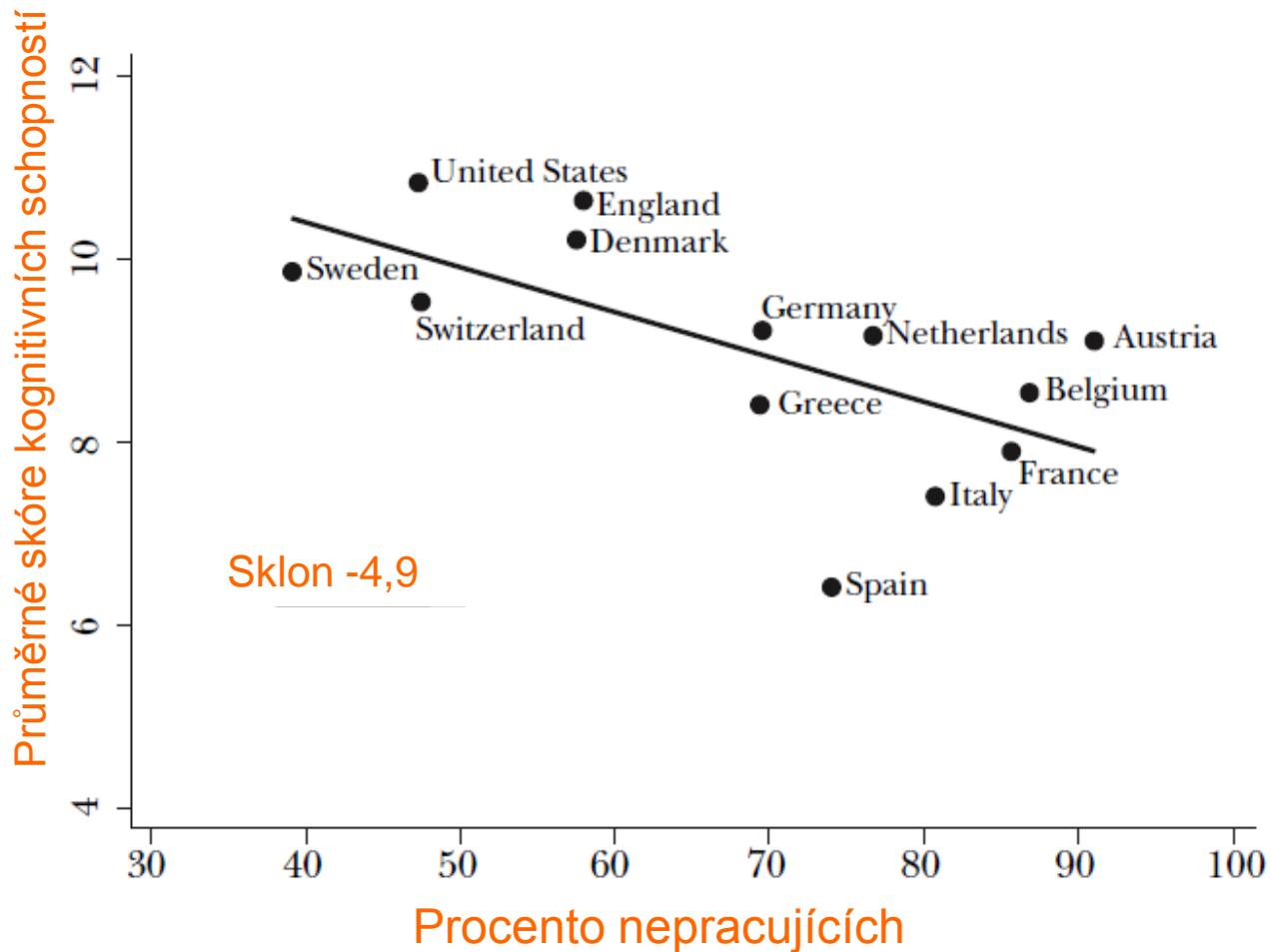
# Staří berou práci mladým

Německo: snížení důchodového věku v roce 1971



# Odchod do důchodu je prospěšný

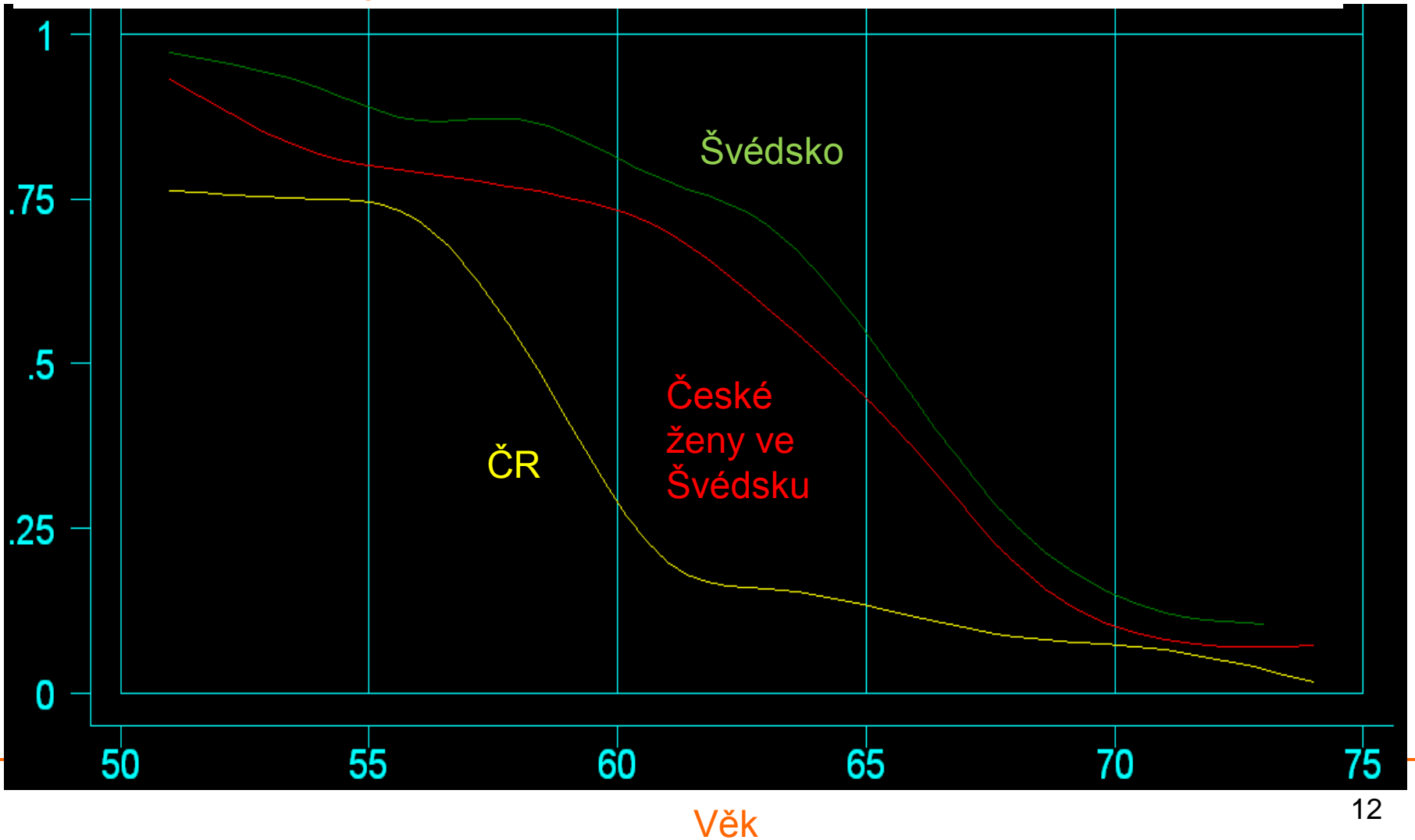
## Kognitivní schopnosti (muži a ženy 60-64 let)



- ▶ Tranzitivní generace
  
- ▶ Konvergence k EU
  
- ▶ Dnešní rozdíly
  - ▷ Faktické mizí (demografie, zdraví, schopnosti atd.)
  - ▷ Nastavení sociálního systému

# Jak motivuje česká politika?

## Procento pracujících žen: ČR, Švédsko a simulace



# Simulace

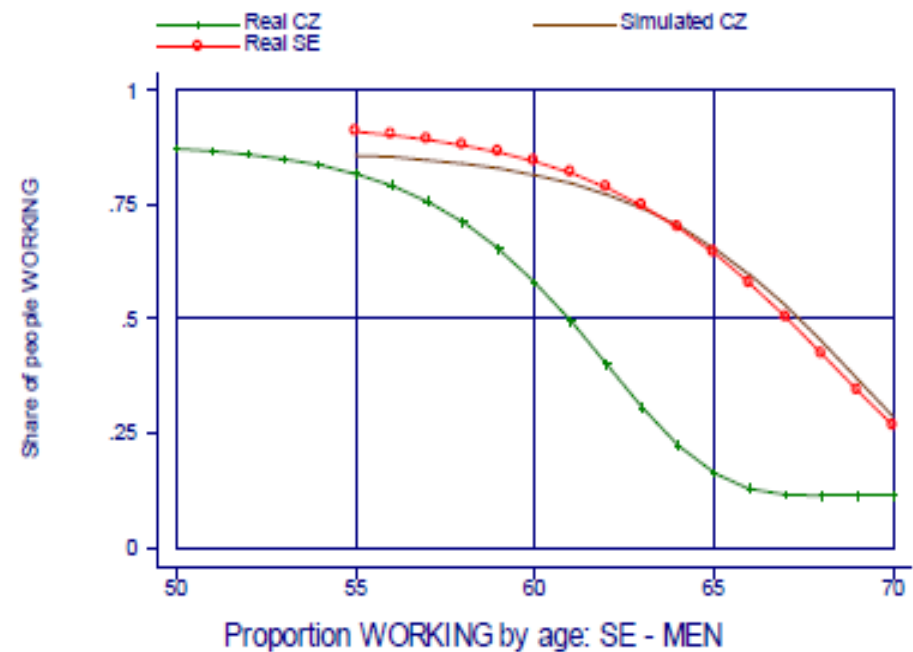
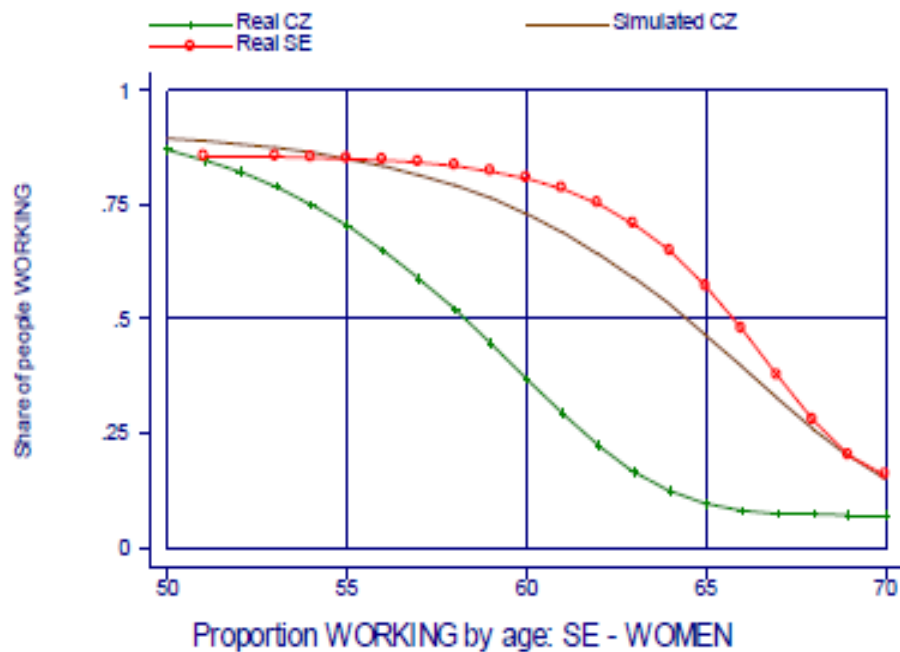
▶ **Hypotetický přenos demografických charakteristik české populace do Švédska**

▶ **Charakteristiky**

- ▶ vzdělání (nízké, střední, vyšší)
- ▶ profese (specialisté (ISCO 1, 2; služby; manuální)
- ▶ rodinný stav
- ▶ děti (0,1,>1)
- ▶ zdravotní ukazatele

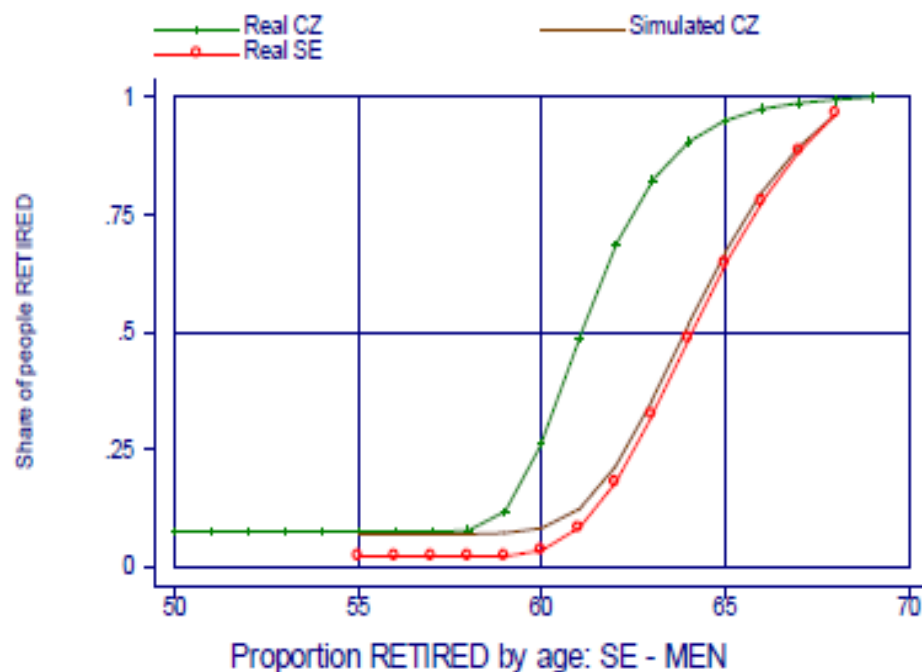
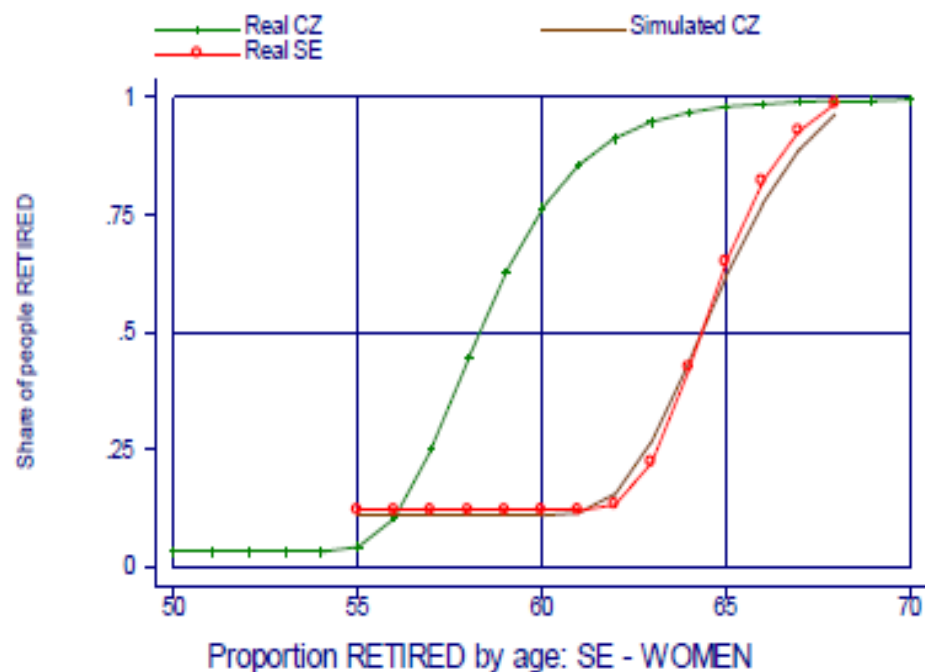
# Česko a Švédsko (zaměstnanost)

## Employment probabilities in the Czech Republic and Sweden in 2013



# Česko a Švédsko (starobní důchod)

## Retirement probabilities in the Czech Republic and Sweden in 2013



# Hlavní zjištění simulací

- ▶ „Horší“ demografické charakteristiky českých seniorů mají jistý, ale malý vliv. Klíčovým se jeví nastavení podmínek odchodů do důchodu (standardní a předčasné).
- ▶ Rakousko podobné Česku. Holandsko je mezi Českem a Švédskem.
- ▶ Místní míra nezaměstnanosti v ČR souvisí s pravděpodobností zaměstnanosti a starobního důchodu starších žen (vazba není silná), ale nikoliv mužů. Ve Švédsku souvislost není.
- ▶ Klíčovým faktorem ovlivňující změny pravděpodobnost zaměstnanosti o pobírání starobního důchodu je statutární věk odchodu do starobního důchodu (včetně předčasného!).
- ▶ Další zvyšování vzdělanostní úrovně starších ročníků zřejmě nebude mít zásadnější dopady na efektivní věk odchodů do důchodu. Bude dominovat statutární věk.



- ▶ Registrace a data zdarma ke stažení

[www.share-project.org](http://www.share-project.org)

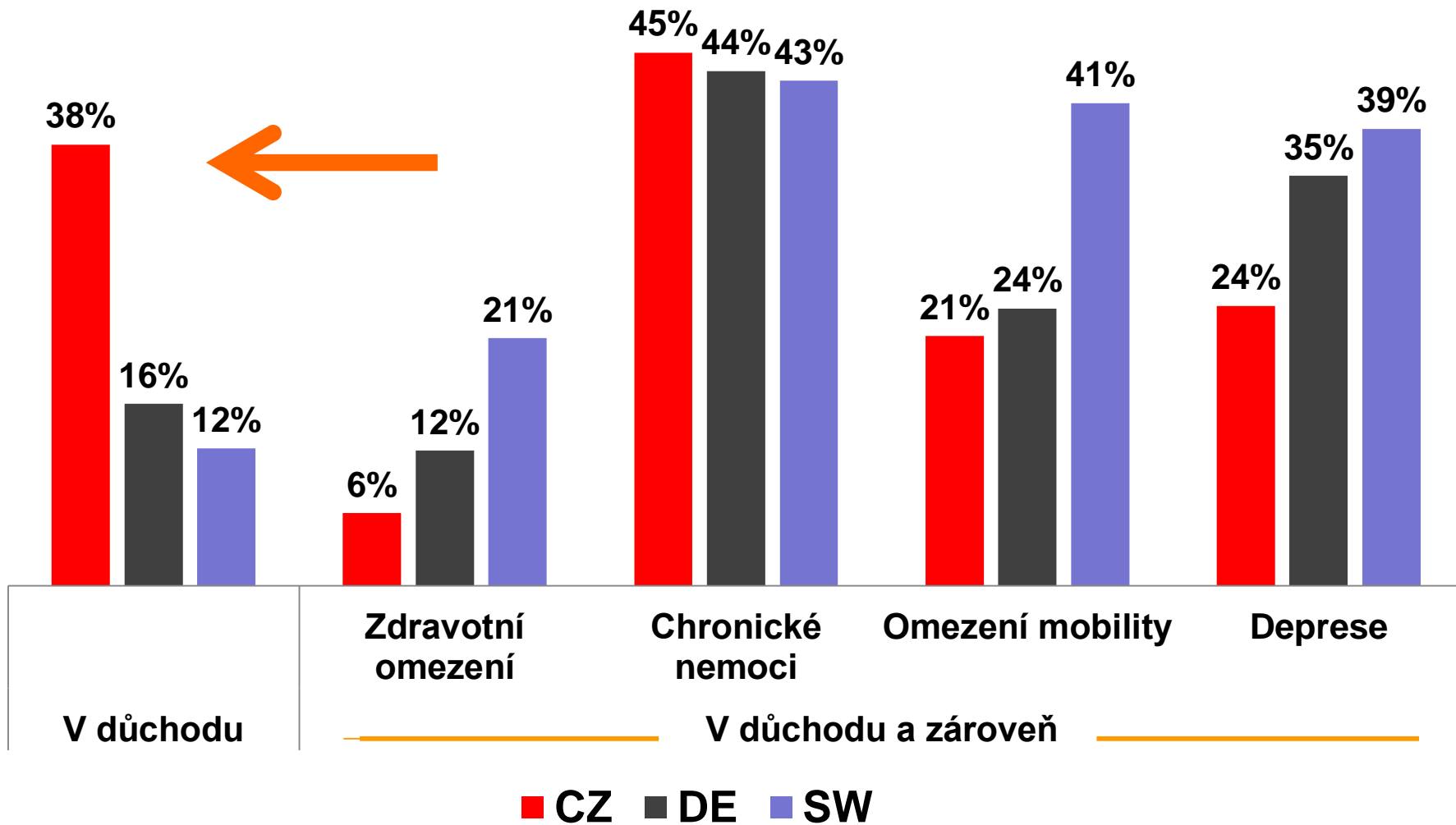
- ▶ Informace, výsledků, dokumentace

<http://share.cerge-ei.cz>

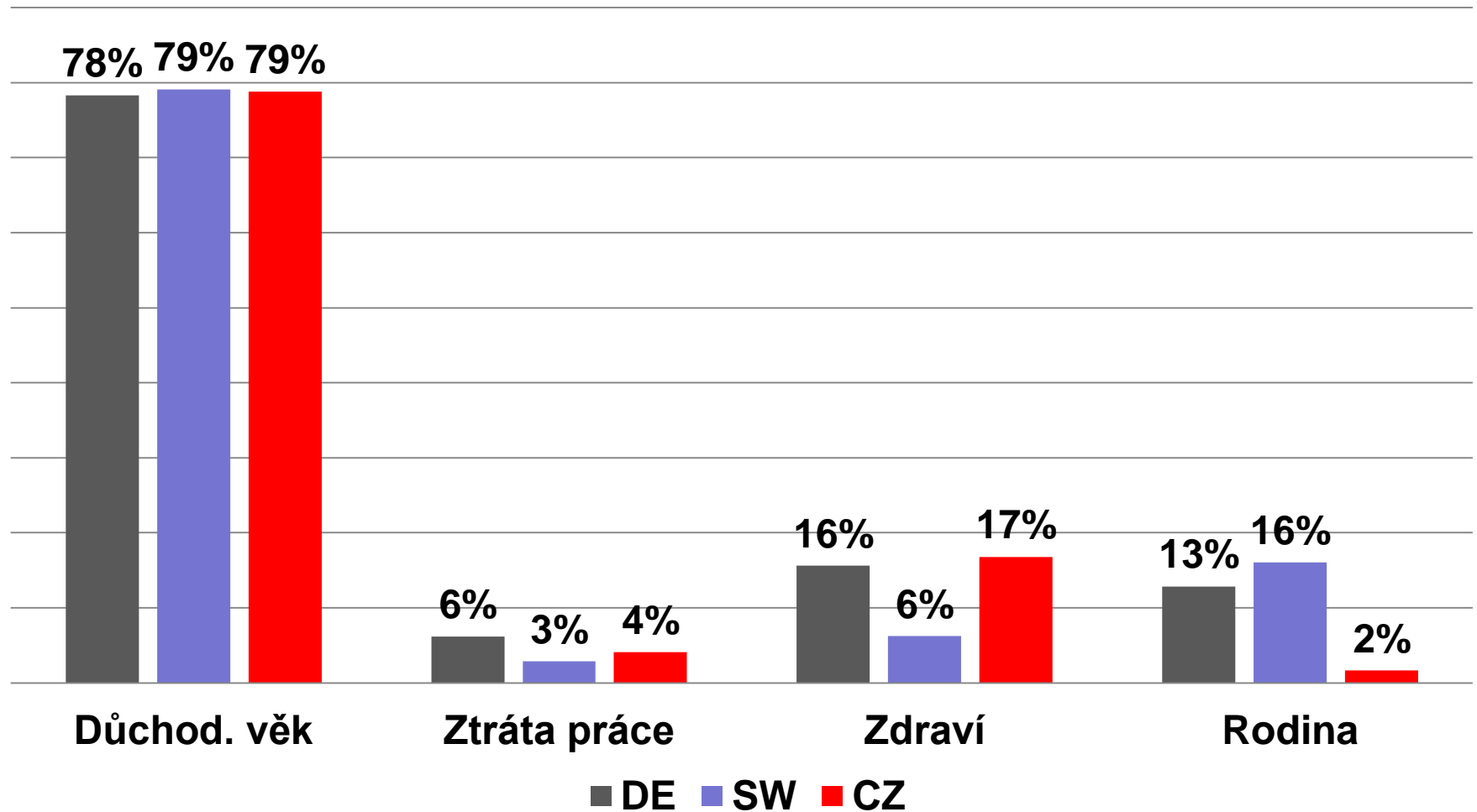
- ▶ Kontakt

[radim.bohacek@cerge-ei.cz](mailto:radim.bohacek@cerge-ei.cz)

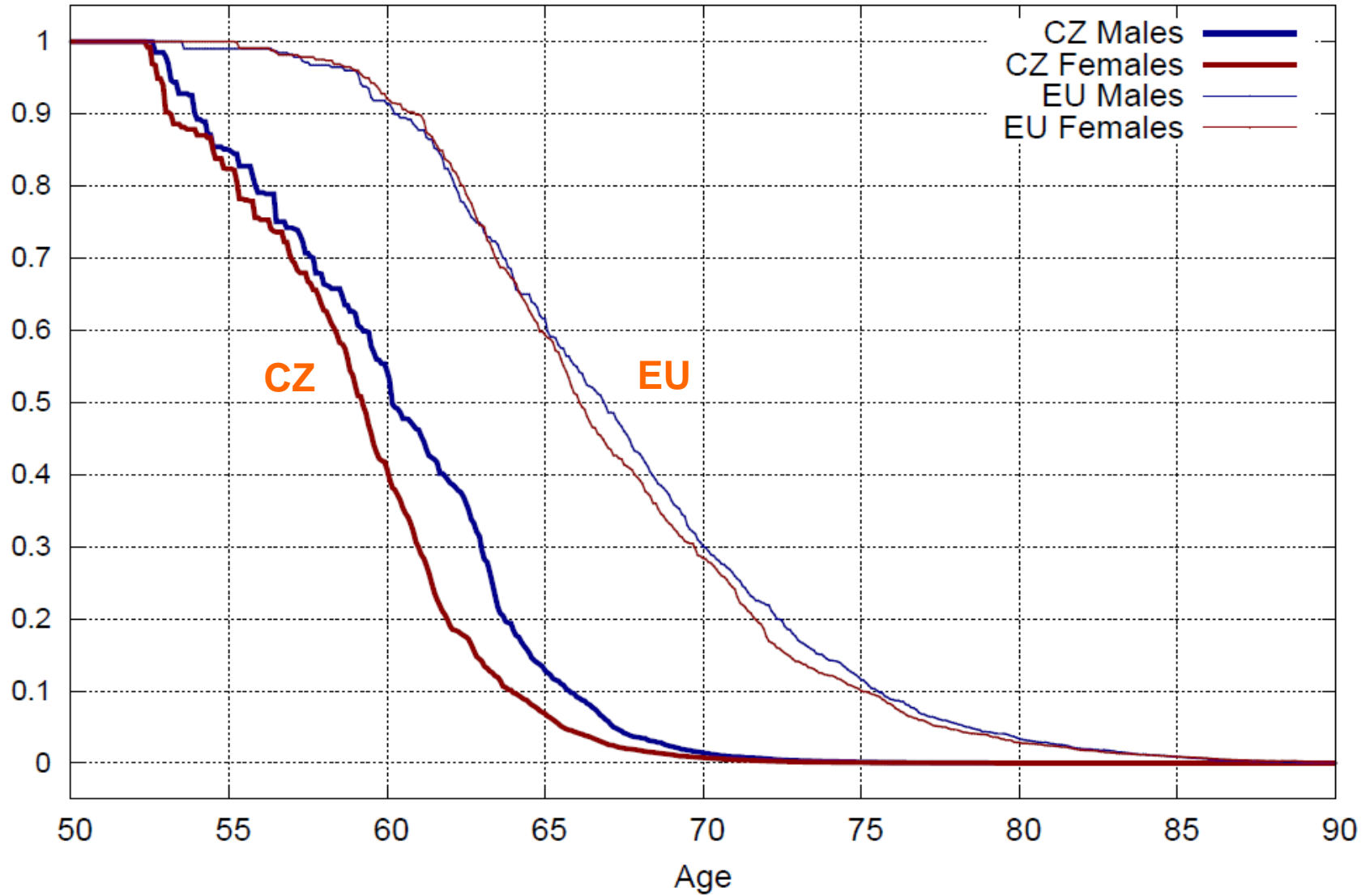
## V důchodu ve věku 50-64 let



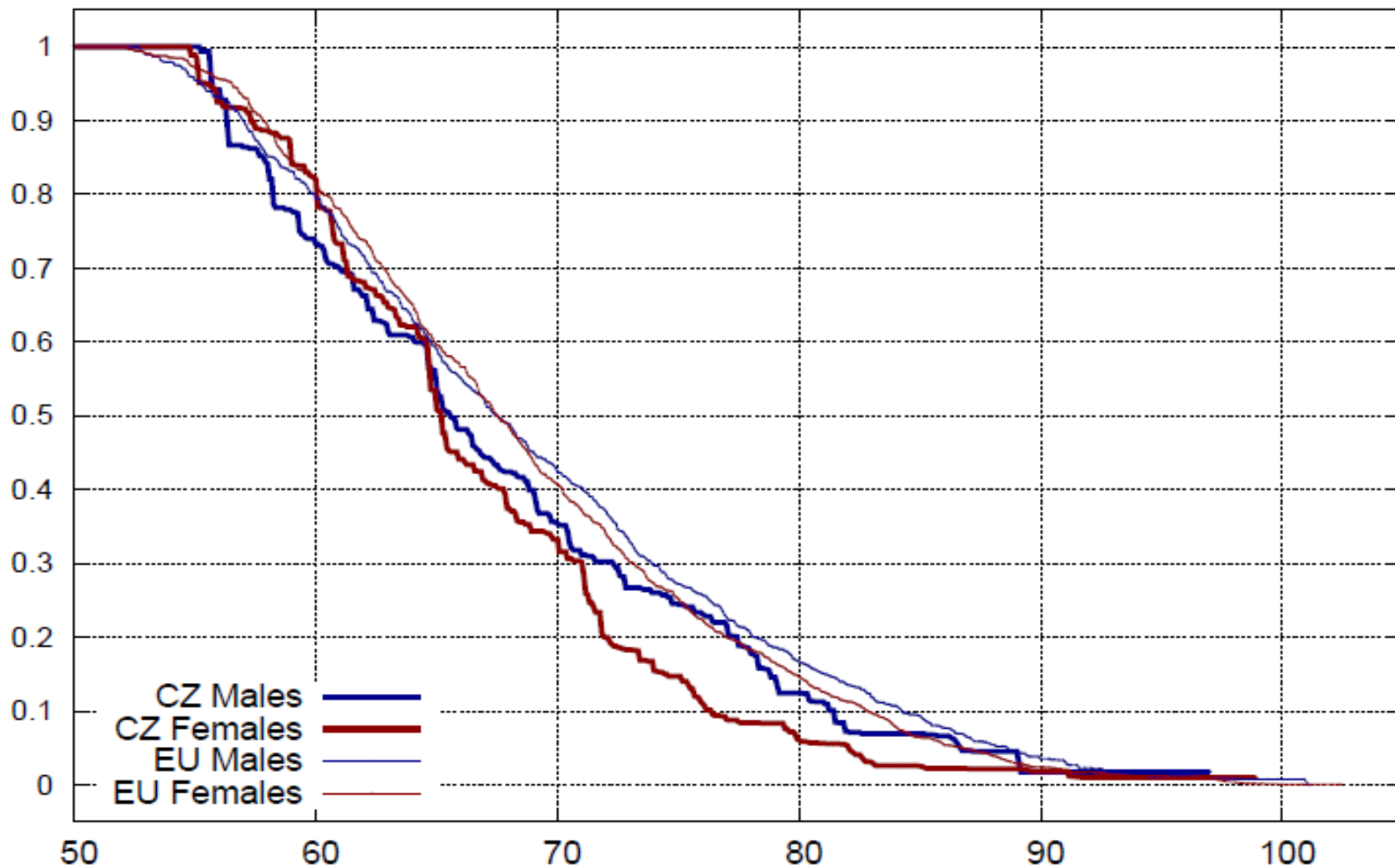
# Důvod odchodu do důchodu



# Pravděpodobnost odchodu do důchodu



# Pravděpodobnost dožití bez chronických onemocnění



Věk