

Společenská nerovnost může ovlivnit pravděpodobnost úmrtí na COVID-19 u osob starších 65 let



Domovy pro seniory se dostaly během pandemie COVID-19 do centra pozornosti několikrát. Víme, že se u těchto zařízení jedná o „Petriho miskou“, tedy o místo, kde se nákaza daří výjimečně dobře a kde žije jedna z nejohroženějších populací. V Belgii a Francii pochází polovina obětí nemoci COVID-19 z domovů pro seniory, ve Švédsku a Dánsku to je třetina. U ostatních evropských zemí jsou čísla podobná. Je tedy zřejmé, že obyvatelé těchto zařízení jsou a budou nejčastějšími oběťmi probíhající pandemie. Je proto důležité si uvědomit, kdo přesně v těchto zařízeních žije, a zjistit, jestli se mimo zdravotnické a ekonomické problémy nejedná do jisté míry i o otázku sociální.

Proč by se mohlo také jednat o sociální krizi? Trojice italských vědců (Fabrizio Bernardi, Marco Cozzani, Francesca Zanasi) se začala zabývat tím, zda má vzdělání seniorů vliv na to, jestli žijí v domech pro seniory. Ve studii „Social inequality and the risk of being in a nursing home during the COVID-19 pandemic“ porovnávají na základě dat z páté, šesté a sedmé vlny SHARE, zda míra vzdělání respondentů koreluje s pravděpodobností, že budou bydlet v domě pro seniory. Porovnávají data z 13 zemí: Rakouska, Belgie, Česka, Dánska, Finska, Francie, Německo, Itálie, Nizozemska, Slovenska, Španělska, Švédsko a Švýcarsko.

Souvisí-li totiž míra vzdělání s pravděpodobností, že jedinec bude bydlet v domově pro seniory, pak přestává platit, že před nemocí COVID-19 jsme si všichni, pokud na tom jsme zdravotně stejně, rovni. Ty skupiny, které jsou nadměrně zastoupeny v populaci obyvatelů domovu pro seniory, budou také nadměrně reprezentovány mezi oběťmi COVID-19.

Vzdělání a věk

Pro účely studie rozdělili vědci respondenty do dvou kategorií: seniory s nízkým vzděláním (úroveň ISCEB 0 až 2, která znamená, že maximálně dokončili povinnou školní docházku) a na ty s vyšším vzděláním (ISCEB 3 až 6 - od gymnazistů až po magistry), více viz tabulka.

Zajímavé je, že se autoři rozhodli nezohledňovat věk respondentů, pokud byl vyšší 65 let. Důvodem byl fakt, že s vyšším věkem stoupá pravděpodobnost nižšího vzdělání a zároveň stoupá pravděpodobnost,

Co je SHARE?

SHARE (Survey of Health, Ageing, and Retirement in Europe) spočívá ve vytvoření celoevropského časosběrného datového souboru zahrnujícího osoby starší 50 let a jejich rodiny. Projekt SHARE-ERIC je největší evropskou výzkumnou infrastrukturou v oblasti sociálních věd. Od roku 2006 se projektu účastní i Česká republika.

Mezi hlavní témata multidisciplinárního projektu SHARE patří: demografie a rodina; vzdělání; tělesné a duševní zdraví, zdravotní péče a rizika, kognitivní funkce; zaměstnání a důchod, vzájemná pomoc a finance v rodině, bydlení, příjmy a spotřeba domácnosti, majetek; sociální podpora, aktivity, životní historie, kvalita života, perzekuce, očekávání do budoucnosti a další témata. Data projektu SHARE-CZ sbírá agentura SCaC každé dva roky na reprezentativním vzorku 5000 respondentů.

Výsledkem je unikátní soubor dat poskytující informace o stavu, historii a vývoji české a evropské společnosti. Pro vědecké účely jsou data k dispozici zdarma v režimu open access.

že je respondent v domovu pro seniory. Zohlednění obou faktorů by dle autorů vedlo k nadhodnocení vlivu vzdělání na pobyt v domově pro seniory.

Pramen: Ústav pro informace ve vzdělávání

Stupeň ISCED	Úroveň vzdělání	tomu v českém školském systému odpovídá
ISCED 0	<i>Pre-primary</i> preprimární	předškolní výchova probíhající v mateřské, speciálních mateřské škole, přípravný stupeň na pomocné škole, osoby bez vzdělání
ISCED 1	<i>Primary</i> primární	1. stupeň základní a speciální základní školy (1. - 5. ročník), pomocná škola (nižší, střední a vyšší stupeň, rehabilitační třídy), 1. a 2. stupeň zvláštní školy (1. - 6. ročník)
ISCED 2	<i>Lower secondary</i> nižší sekundární	2. stupeň základní a speciální základní školy (6. - 9. ročník), pracovní stupeň pomocné školy, 3. stupeň zvláštní školy (7. - 9. ročník), 1. a 2. ročník 6letého gymnázia, 1. - 4. ročník 7 nebo 8letého gymnázia a 8leté taneční konzervatoře, 1 až 2letá praktická škola
ISCED 3	<i>Upper secondary</i> vyšší sekundární	4leté gymnázium a vyšší ročníky 6 - 8letého gymnázia, 2 - 4leté obory na střední odborné škole (ukončené závěrečnou zkouškou či maturitou), 5. - 8. ročník taneční konzervatoře, 1. - 3. ročník 5leté a 1. - 4. ročník 4leté konzervatoře, 2 - 4leté obory na středním odborném učilišti, odborném učilišti a učilišti (ukončené závěrečnou zkouškou, popř. maturitou), rekvalifikační kurzy ukončené závěrečnou zkouškou, 3letá praktická škola
ISCED 4	<i>Post secondary non-tertiary</i> nástavbové	nástavbové studium, učební obory a rekvalifikační kurzy po absolvování střední školy, kurzy v délce od 6 měsíců do 2 let pro absolventy středních škol, pomaturitní studium na jazykové škole s akreditací MŠMT, pomaturitní studium kvalifikační
ISCED 5	<i>First stage of tertiary</i> první stupeň terciárního vzdělání	vyšší odborná škola, pomaturitní studium specializační a inovační, experimentální vyšší studium na středních odborných školách, konzervatoř (poslední 2 ročníky), univerzitní vysokoškolské vzdělávání (bakalářské studijní programy a magisterské studijní programy navazující na bakalářské, magisterské 4 - 6leté studijní programy), studium na neuniverzitních vysokých školách, další vzdělávání po absolvování vysoké školy
ISCED 6	<i>Second stage of tertiary</i> druhý stupeň terciárního vzdělání	doktorské studijní program ukončený titulem PhD. bývalá vědecká příprava ukončená titulem kandidát věd (CSc.) či doktor věd (DrSc.)

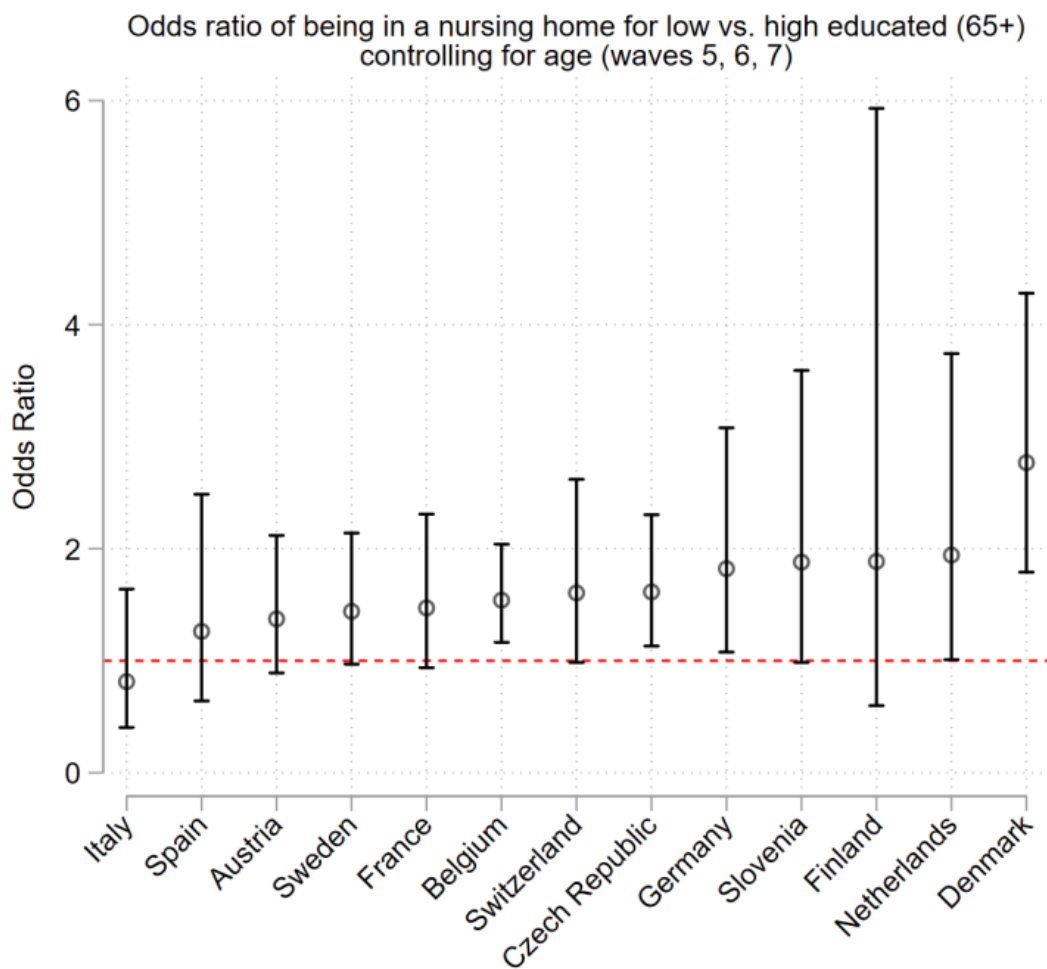
Pozn.: Překlad ISCED vydal Ústav pro informace ve vzdělávání v roce 1999.

Výsledky studie

Studie ukazuje, že méně vzdělaní senioři jsou skoro dvakrát pravděpodobněji v domovu pro seniory, a to napříč Evropou. Největší rozdíly vidíme ve skandinávských zemích, zatímco v jižní Evropě jsou rozdíly nejmenší. Střední a východní Evropa vykazují střední vliv vzdělání na pobyt v domově pro seniory.

Autoři upozorňují na výjimky, kterou jsou Itálie a Německo, které mají jiný přístup k domovům pro seniory jako místu dožití. V těchto zemích tedy stráví senioři méně času, čímž zredukuje vliv socioekonomické skupiny respondenta. Velké výkyvy u Finska jsou způsobené tím, že byly k dispozici pouze data z 7. vlny SHARE.

Z výsledku lze konstatovat, že v domovech pro seniory po celé Evropě jsou převážně sociálně slabší. To vede k tomu, že při rozhodování o tom, jak epidemii zabránit, bychom měli tato fakta zohlednit. Na druhou stranu je otázkou, zda si Česká republika může momentálně takové úvahy dovolit anebo jestli nejsou jiná témata, kterým by měla být dána přednost.



Pravděpodobnost, že bude senior v domovu pro seniory pro méně a více vzdělané (65+), převáženo s ohledem na věk (vlny 5, 6, 7)

Seznam literatury

Bernardi, F., M. Cozzani and F. Zanasi (2020). Social Inequality and the Risk of Being in a Nursing Home during the COVID-19 Pandemic. SocArXiv Papers Ithaca. DOI: 10.31235/osf.io/ksefy.

<http://www.share-project.org/share-publications/workingpapers00.html>

<https://www.theguardian.com/world/2020/apr/19/anger-in-sweden-as-elderly-pay-price-for-coronavirus-strategy>

Kontakt a další informace:

Podrobné informace o projektu SHARE, včetně všech publikací a přístupu k datům, jsou na českém portálu k projektu <http://share.cerge-ei.cz>. Kontakt: SHARE-CZ, Národohospodářský ústav České republiky, v.v.i. Politických vězňů 7, 11121 Praha 1. Koordinátor projektu v České republice: Radim Boháček (radim.bohacek@cerge-ei.cz). Národním partner projektu SHARE-ERIC v České republice: Ministerstvo školství, mládeže a tělovýchovy.