

## Srovnání ekonomické situace domácností single žen ve věku 50+

Tento zpravodaj bude pokračovat v tématu financí domácností, tentokrát se zaměříme na ekonomickou situaci domácností single žen ve věku 50 – 74 let v České republice i v Evropě. Opět bude na problém financí nahlíženo z objektivního i subjektivního hlediska.

### **Jaká je ekonomická situace domácností českých single žen v porovnání s jinými evropskými oblastmi? Jak jsou tyto ženy pracovně aktivní? Jak vychází s penězi?**

Analýza je založena na 4. vlně mezinárodního výzkumu SHARE (sběr dat proběhl v roce 2011). Zúčastněné země byly pro účel komparace sdruženy do čtyř oblastí – severské státy (N) jsou reprezentovány Dánskem, Švédskem a Nizozemím, západní státy (W) sdružuje data Belgie, Francie, Rakouska a Německa, jižní státy (S) jsou zastoupeny Itálií a Španělskem a východní státy (E) tvoří Polsko, Maďarsko a Slovinsko.

Domácnost je definována jako ekonomická jednotka osob, které spolu žijí a hospodaří. Předchozí zpravodaj zkoumal domácnosti párů, tento zpravodaj se zaměřuje na domácnosti, v jejichž čele stojí žena ve věku 50 – 74 let. Tyto domácnosti zauímají zhruba pětinu domácností starších obyvatel v Evropě (v severských je to méně – 16 %, naopak ve východních zemích je jejich zastoupení vyšší – 28 %). V České republice nalezneme singles ženské domácnosti v 24 % případů starších domácností.

Další osoby žijící v domácnosti (děti, vnoučata, jiní příbuzní) nejsou v této kategorizaci zohledněni. Stojí za však za zmínku, že **ve třetině případů žije v domácnosti starší české single ženy ještě další osoba, příp. osoby**. Ve východních státech je podíl ještě vyšší (50 %), naopak v západních (21 %) a severských zemích (13 %) se jedná spíše o minoritní typ soužití.

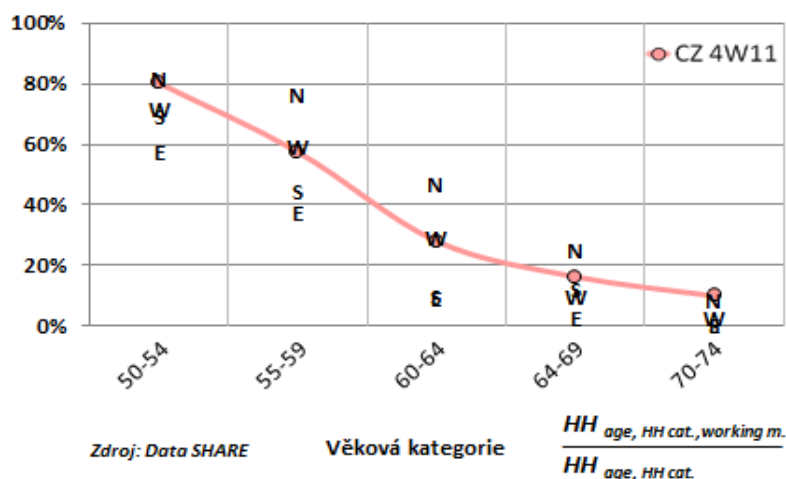
#### Co je SHARE?

SHARE (Survey of Health, Ageing, and Retirement in Europe) spočívá ve vytvoření celoevropského časosběrného datového souboru zahrnujícího osoby starší 50 let a jejich rodiny.

Mezi hlavní témata tohoto multidisciplinárního výzkumu patří: demografie a rodina; vzdělání; tělesné a duševní zdraví, zdravotní péče a rizika, kognitivní funkce; zaměstnání a důchod, vzájemná pomoc a finance v rodině, bydlení, příjmy a spotřeba domácnosti, majetek; sociální podpora, aktivity, životní historie, kvalita života, perzekuce, očekávání do budoucnosti a další témata.

Výsledkem je unikátní soubor dat poskytující od roku 2006 informace o stavu, historii a vývoji české a evropské společnosti. Data se sbírají každé dva roky, v roce 2015 byla ukončen sběr dat 6. vlny (5. vlny v České republice).

Graf 1 zobrazuje podíl pracovně aktivních<sup>1</sup> žen žijících single. Pracovní aktivita klesá s přibývajícím věkem a je především ovlivněna statutárním věkem odchodu do důchodu. V České republice pracuje ve věku 50 až 54 let 80 % žen, ve věkové kategorii o 10 let starší je to 30 % a ve věku 64 až 69 let pracuje přibližně každá pátá žena ze single domácnosti. V severských zemích pracují ženy ze single domácností déle v důsledku pozdějšího statutárního věku odchodu do důchodu, naopak ženy ve východní a jižní Evropě je pracovní aktivita nižší. Samostatně žijící ženy odcházejí z pracovního trhu později.



**Graf 1: Podíl pracovně aktivních žen žijících v single domácnostech (věk 50 – 74 let)**

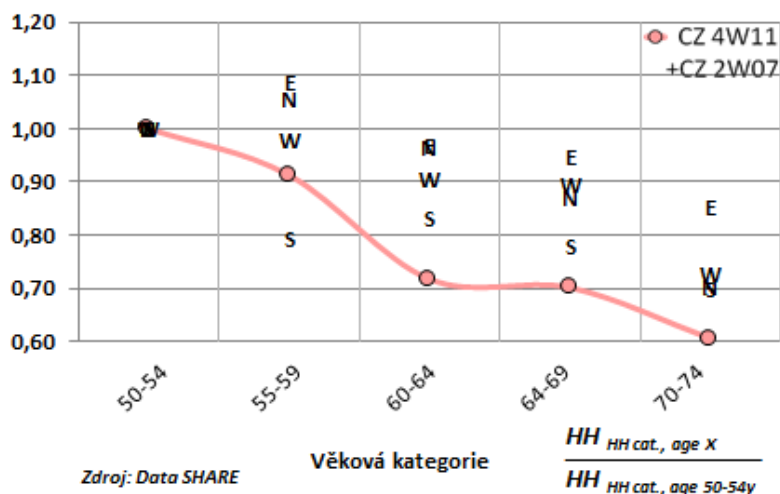
Následující graf č. 2 zobrazuje informaci o příjmu domácností singles žen. Datový soubor 4. vlny byl rozšířen o data ze druhé vlny (sběr dat proběhl v roce 2007). Dotazník SHARE obsahuje také otázku na údaj celkového příjmu domácnosti<sup>2</sup> za předchozí rok. Vzhledem k odlišnému počtu členů ve zkoumaných domácnostech byla celková částka vydělena tzv. *počtem spotřebních jednotek v domácnosti* (metodika OECD<sup>3</sup>). Na základě tohoto údaje byl zkonstruován index, který poměruje průměrný příjem domácnosti singles žen vzhledem k průměrnému příjmu singles žen ve věku 50 – 54 let (tento index nezahrnuje finanční transfery mezi rodinnými příslušníky a ostatními osobami mimo domácnost).

Z grafu 2 vyplývá, že zatímco ve věku 55 až 59 let je čistý příjem českých domácností singles žen přibližně 90% (ve srovnání se stejným typem domácnosti ve věkové kategorii 50 až 54 let), tak ve věku 60 až 69 let je to už je 70 % ve srovnání s referenční kategorií a ve věku nad 70 let je to dokonce 60 %. **Tento výrazný pokles, který v porovnání se zkoumanými oblastmi v ČR nejvýraznější, může být způsoben jednak nižším stupněm společného rodinného bydlení – oproti situaci v jižních či východních státech (ve východních státech bydlí úplně sama jen každá druhá žena). Dalším vysvětlením může být obecně nižší průměrné mzdy žen (které mají vliv i na výši starobního důchodu).**

<sup>1</sup> Pracovně aktivní respondentka vykonala za posledních 12 měsíců práci a byla za ni finančně odměněna. Práce mohla být i v rozsahu několika hodin týdně.

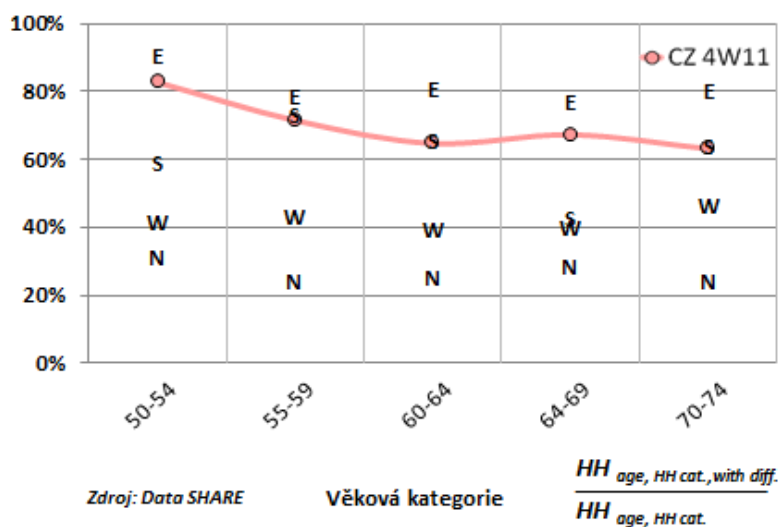
<sup>2</sup> Započítává se: čistý roční příjem ze zaměstnání/ze samostatné výdělečné činnosti, roční příjem z dávek starobního, příp. předčasného starobního důchodu, roční příjem z invalidního důchodu, dávek podpory v nezaměstnanosti a dávek pro účastníky odboje/válečné oběti, roční příjem z ostatních, i jednorázových plateb. Všechny tyto (čisté) příjmy se sečtou za celou domácnost dohromady – k tomu se ještě připočítá roční příjem z pronájmu a roční příjem ostatních členů domácnosti.

<sup>3</sup> První člen domácnosti měl váhu 1, každý další člen pak váhu 0,5, dítě mladší 13 let mělo váhu 0,3.



**Graf 2: Index celkového příjmu domácností singles žen (věk 50 – 74 let)**

Poslední graf 3 zobrazuje subjektivní hodnocení finanční situace domácností<sup>4</sup> - proměnná byla rekatégorizována a do grafu zanesen podíl domácností singles žen, které vyžijí s příjmem obtížně. Situace českých singles žen je v tomto ohledu horší než v jiných evropských oblastech – tři ze čtyř žen vychází s rodinným rozpočtem obtížně. **Největší zátěž pocítují ve věku 50 až 54 let, která může být způsobená nejistotou zaměstnání v období před důchodem, ale i finanční podporou ostatních členů domácnosti (zejm. dětí).** Jejich situace je podobná jako ve státech východní a jižní Evropy. Naopak lépe si stojí singles ženy v západních státech a severských.



**Graf 3: Podíl domácností singles žen, které obtížně vyžijí s příjmem (věk 50 – 74 let)**

Porovnání s výsledky ve Zpravodaji SHARE 2015/2 ukazuje, že schopnost vycházet s příjmy je daleko horší u singles než u žen žijících v páru. Kompletní domácnost tradičně funguje jako důležitý zdroj zmírňování příjmových a existenciálních rizik. V případě párů se Česká republika blíží více rozvinutým

<sup>4</sup> otázka **co007**: „Když myslíte na celý měsíční příjem Vaší domácnosti – jak to finančně s Vaší domácností zvládáte? 1. s velkými potížemi, 2. s jistými potížemi, 3. celkem jednoduše, 4. jednoduše.“

západním a severským zemím než v případě samostatně žijících žen. Starší generace v České republice se v mnoha ohledech stále odlišují od srovnatelných generací vyspělejších zemí severní a západní Evropy. Socio-ekonomické podmínky, dosažené vzdělání, struktura povolání a zdravotní stav české populace jsou stále nižší v důsledku historického vývoje 20. století.

**Kontakt a další informace:**

Podrobné informace o projektu SHARE, včetně všech publikací a přístupu k datům, jsou na portálu českém projektu <http://share.cerge-ei.cz>.

Jana Bakalová a Radim Boháček  
Koordinátoři projektu SHARE v České republice  
Národohospodářský ústav České republiky, v.v.i. Politických vězňů 7, 11121 Praha 1  
Email: [janabakalova@email.cz](mailto:janabakalova@email.cz) a [radim.bohacek@cerge-ei.cz](mailto:radim.bohacek@cerge-ei.cz)