

# Finanční situace seniorů a spokojenost se životem



Data SHARE nabízejí kromě jiného možnost srovnat situaci české populace 50+ s ostatními zeměmi, které se projektu účastní. Jednou z velmi palčivých otázek týkajících se stárnutí v Evropě je finanční situace seniorů, její změny v důsledku odchodu do důchodu a to, jak se odráží na zdravotním stavu, depresivitě a celkové spokojenosti se životem. Studie **„Financial and subjective well-being of older Europeans“** zabývající se finanční situací populace 50+ v Evropě nabízí zajímavé výsledky.

Se stářím je často spjat i termín chudoba. Práh chudoby je nejnižší výše příjmu, který je ještě považován v dané zemi za dostatečný pro uspokojení základních životních potřeb. Podle Eurostatu je hranice relativní chudoby stanovena na 60% mediánu příjmů v dané společnosti.

ČR je zemí s nejnižší relativní chudobou v Evropě (9%, 13% v populaci 50+), nejhůře na tom jsou jiho- a východoevropské země. Ještě větší rozdíly mezi zeměmi jsou v relativní míře chudoby mezi osobami staršími 50 let, pohybující se od 17% v Estonsku a 18% v ČR až po 34% v Portugalsku. Zejména v Česku, Portugalsku a Slovinsku jsou hodnoty relativní míry chudoby mezi staršími dospělými často až dvakrát vyšší než hodnoty pro celou populaci.

Zkoumání faktorů, které ovlivňují relativní chudobu ve starším věku, vede při zohlednění věkových pravidel pro odchod do důchodu v jednotlivých zemích k závěrům, že odchod do důchodu nemá na chudobu žádný vliv, významně ji naopak ovlivňují nezaměstnanost, invalidita a vzdělání.

K podobným závěrům vedou i modely pro subjektivní chudobu. Zdravotní problémy, jako invalidita a vážné onemocnění, jsou se subjektivním hodnocením chudoby svázány. Ženy jsou častěji chudé, naproti tomu dosažené vyšší vzdělání chrání před subjektivní chudobou v pozdním věku.

V otázce subjektivního hodnocení života pracují data SHARE se třemi měřítky: EURO-D škála depresivity, otázka životní spokojenosti na škále 1-10 a CASP-12 škálu kvality života pro střední a vyšší věk (Control, Autonomy, Self-realisation, Pleasure)). V subjektivní chudobě jsou na tom nejlépe nejvyspělejší země Evropy (zejména Skandinávie), ČR je v tomto ohledu průměrná, ale daleko lepší než Polsko, Slovinsko nebo Maďarsko). V rámci zemí střední a východní Evropy jsou čeští senioři nejspokojenější, nacházejí se blíže Skandinávii a v míře spokojenosti se životem jsou na tom téměř stejně jako jejich němečtí sousedé.

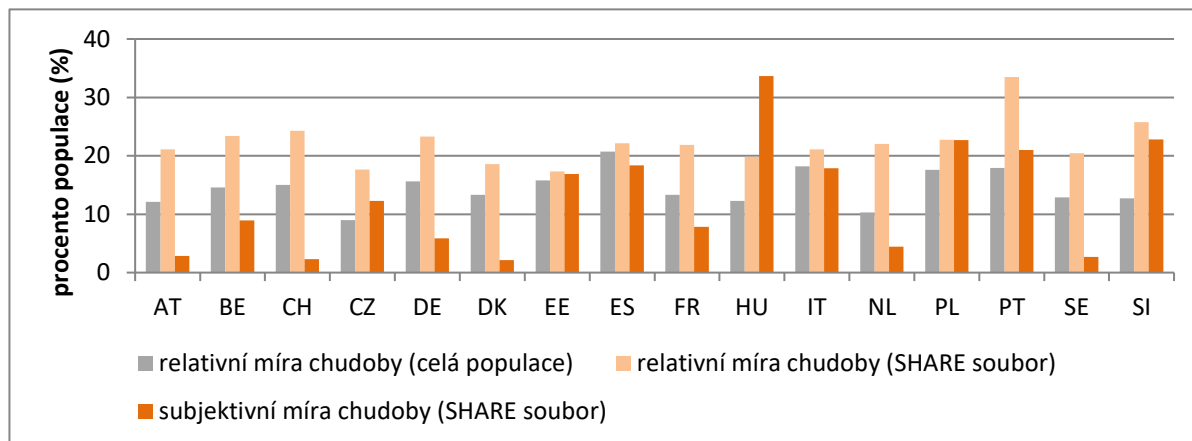
## Co je SHARE?

SHARE (Survey of Health, Ageing, and Retirement in Europe) spočívá ve vytvoření celoevropského časosběrného datového souboru zahrnujícího osoby starší 50 let a jejich rodiny.

Mezi hlavní témata tohoto multidisciplinárního výzkumu patří: demografie a rodina; vzdělání; tělesné a duševní zdraví, zdravotní péče a rizika, kognitivní funkce; zaměstnání a důchod, vzájemná pomoc a finance v rodině, bydlení, příjmy a spotřeba domácnosti, majetek; sociální podpora, aktivity, životní historie, kvalita života, perzekuce, očekávání do budoucnosti a další témata.

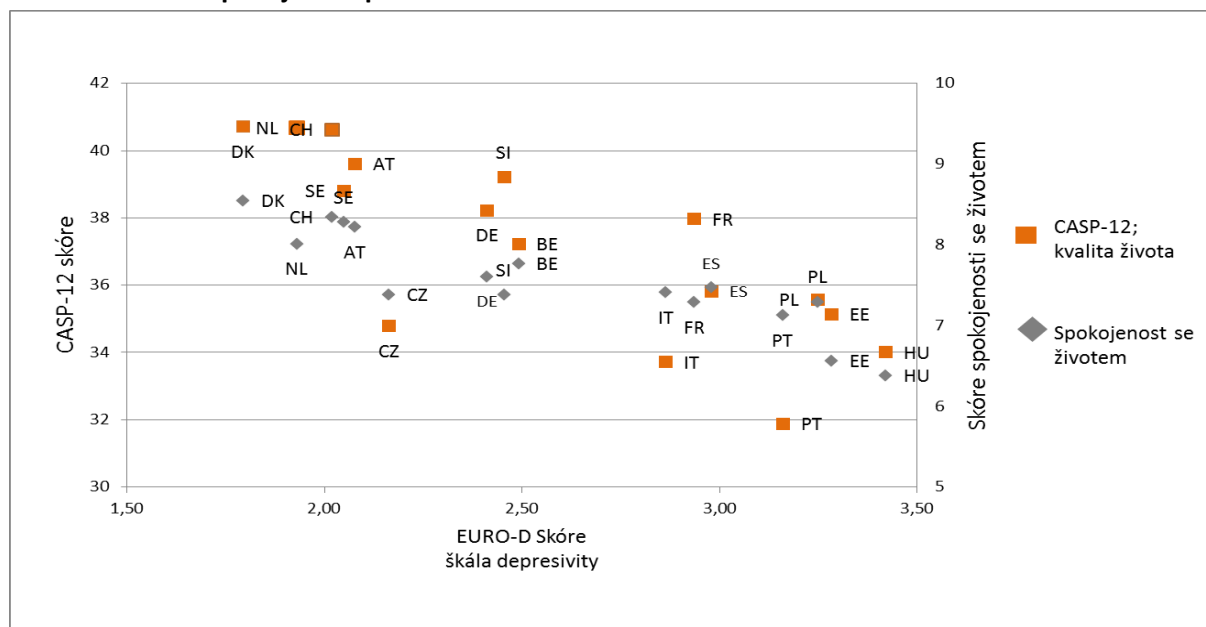
Výsledkem je unikátní soubor dat poskytující od roku 2006 informace o stavu, historii a vývoji české a evropské společnosti. Data se sbírají každé dva roky, v roce 2015 byla ukončen sběr dat 6. vlny (5. vlny v České republice).

**Graf č.1: Relativní a subjektivní chudoba v zemích SHARE**



Poznámka: Relativní míra chudoby celé populace: Eurostat. Subjektivní a relativní míra chudoby (50+) vychází z dat SHARE, Wave 4, release 1. Zdroj grafu: Fonseca et al (2013).

**Graf č.2: Životní spokojenost podle zemí**



Zdroj: Fonseca et al: Financial and subjective well-being of older Europeans

Autoři této studie založené na datech SHARE zkoumali za pomoci rozličných proměnných možný vliv důchodu na subjektivní či relativní zdraví. S využitím dat o věku odchodu do důchodu zjistili, že důchod nemá vliv na nárůst ať už subjektivní či relativní chudoby ani nemá nepříznivý vliv na subjektivní zdraví a na míru spokojenosti se životem. Na druhou data ukazují, že důchod ovlivňuje výskyt depresivních symptomů a kvalitu života. Tyto výsledky nabývají na důležitosti vzhledem k procesu stárnutí populace ve všech zemích SHARE. Praktickým výstupem prezentované studie pro vytváření budoucích politických koncepcí je předpoklad, že za současných institucionálních podmínek bude dopad prodloužení pracovního života na finanční spokojenost minimální. Velmi proto záleží na struktuře opatření při posunu věku odchodu do důchodu. Vzhledem k subjektivním měřítkům spokojenosti může vést pozdější odchod do důchodu (bez dalších institucionálních opatření) ke zvýšení zdravotních obtíží a k vyššímu výskytu depresí.

Zdroje:

**Práh chudoby** - [http://cs.wikipedia.org/wiki/Práh\\_chudoby](http://cs.wikipedia.org/wiki/Práh_chudoby)

**Fonseca, Raquel / Kapteyn, Arie / Lee, Jinkook / Zamarro, Gema / Feeney, Kevin:** Chapter 12: Financial and subjective well-being of older Europeans, in *Börsch-Supan, Axel / Brandt, Martina / Litwin, Howard / Weber, Guglielmo (Eds.) 2013: Active ageing and solidarity between generations in Europe*; s. 137-146]

### **Kontakt a další informace**

Podrobné informace o projektu SHARE, včetně všech publikací a přístupu k datům, jsou na portálu českém projektu <http://share.cerge-ei.cz>.

Radim Boháček, Koordinátor projektu SHARE v České republice  
Národohospodářský ústav České republiky, v.v.i., Politických vězňů 7, 11121 Praha 1  
email: [radim.bohacek@cerge-ei.cz](mailto:radim.bohacek@cerge-ei.cz)