

# Chudoba a její vliv na klíčové oblasti života



Posuzování finanční situace seniorů pouze podle tradičních měřítek aktuálního příjmu může být při nejmenším problematické. Materiální situaci této skupiny ovlivňují mnohé další aspekty jako zdraví, mobilita či sociální sítě. Při tvorbě politických strategií je tedy nutné zohlednit i mnohem konkrétnější ukazatele materiální spokojenosti starších lidí.

Chudoba je v datech SHARE identifikována pomocí těchto pěti definic:

1. **Relativní chudoba založená na výši příjmu** – chudoba je definována jako 60 % mediánu příjmu v populaci podle dat Eurostatu
2. **Finanční nouze** – osoby, jejichž hodnota čistých finančních zdrojů je nižší než tři měsíce příjmu a jejichž příjem není v první třetině příjmových skupin
3. **Jídlo mimo domov** – faktor, podle něhož se chudoba stanovuje na základě absence stravování se mimo domov
4. **Subjektivní chudoba** – založená na subjektivní deklaraci jedince (jak vychází se svým rozpočtem)
5. **Majetek** – za chudé jsou považováni ti respondenti, kteří se nacházejí v posledním tercilu distribuce majetku

Autoři studie zkoumající chudobu a její vliv na klíčové oblasti života (*„Poverty and transitions in key areas of quality of life“*) se zaměřili na tyto definice chudoby a ty následně testovali na vazby s jednotlivými ukazateli kvality života (např. vývoj fyzického a mentálního zdraví, subjektivní hodnocení života nebo celková spokojenost se životem).

Příkladem jsou i data z České republiky v grafu č. 1 – zatímco z hlediska tradičního příjmového měřítka patří Česko mezi země s nejnižší mírou chudoby (pouze 9 % respondentů starších 50ti let), úroveň chudoby z hlediska finanční nouze (26%) a subjektivního vnímání chudoby (55%) patří mezi nejvyšší v celém souboru. Daleko hůře je na tom v tomto ohledu Polsko a také jihoevropské země, Španělsko a Itálie. Ve všech těchto zemích se většina starších lidí subjektivně cítí chudá. Naopak ve Skandinávii, Holandsku, Belgii, Německu a Švýcarsku jsou míry chudoby velmi nízké, a navíc jsou objektivní a subjektivní měřítka velmi podobná.

Česká republika má ze všech zemí největší nepoměr mezi příjmy a subjektivní chudobou: více jak 6krát více osob pociťuje subjektivní chudobu, než jaká odpovídá jejich chudobě definované příjmy (poměr

## Co je SHARE?

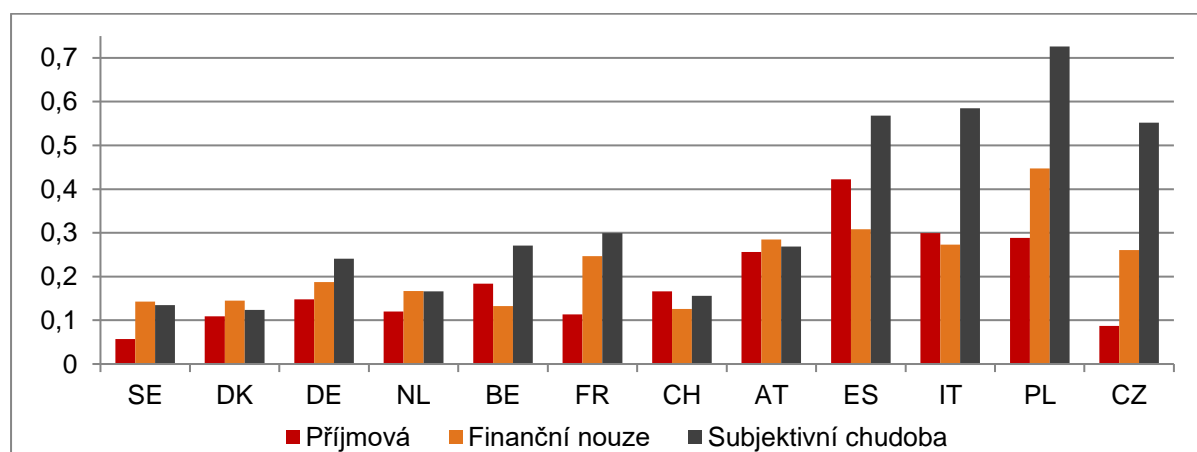
SHARE (Survey of Health, Ageing, and Retirement in Europe) spočívá ve vytvoření celoevropského časosběrného datového souboru zahrnujícího osoby starší 50 let a jejich rodiny.

Mezi hlavní témata tohoto multidisciplinárního výzkumu patří: demografie a rodina; vzdělání; tělesné a duševní zdraví, zdravotní péče a rizika, kognitivní funkce; zaměstnání a důchod, vzájemná pomoc a finance v rodině, bydlení, příjmy a spotřeba domácnosti, majetek; sociální podpora, aktivity, životní historie, kvalita života, perzekuce, očekávání do budoucnosti a další témata.

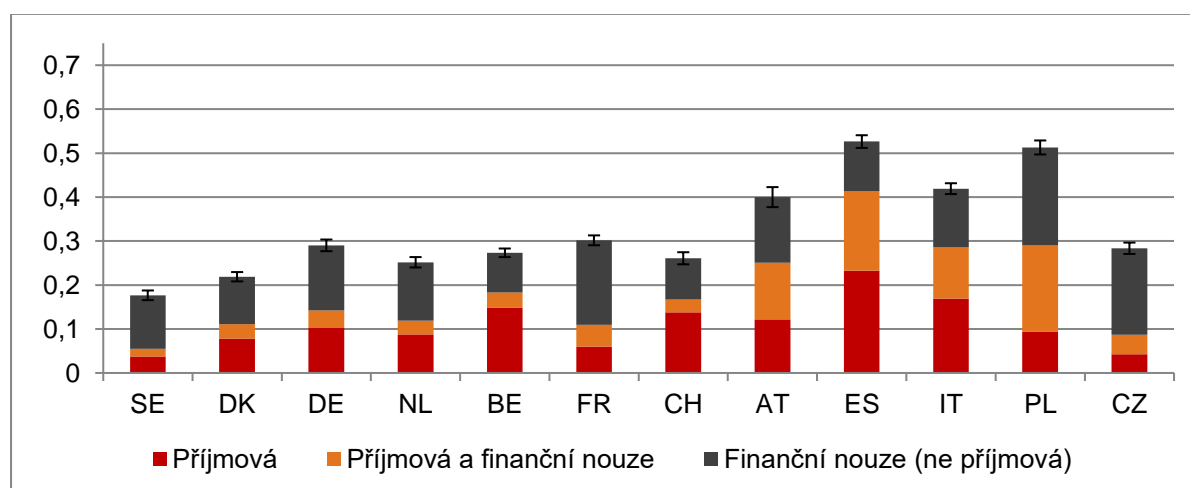
Výsledkem je unikátní soubor dat poskytující od roku 2006 informace o stavu, historii a vývoji české a evropské společnosti. Data se sbírají každé dva roky, v roce 2015 byla ukončen sběr dat 6. vlny (5. vlny v České republice).

subjektivní a příjmové chudoby je 6.34 --- ostatní země mají tento poměr mezi 0.9 a 2.6). Podobně nejvyšší nepoměr je v České republice mezi subjektivní chudobou a finanční nouzí (2.12krát vyšší). Starší občané se tak cítí výrazně chudší, než odpovídá jejich měřitelné materiální situaci. Je několik vysvětlení pro tento extrémní jev: míry chudoby nezachycují výdaje a druh výdajů --- ačkoli s příjmy musí vycházet každý měsíc, nejsou pravděpodobně schopni utrácet prostředky za kvalitní zboží nebo služby, které by je učinily subjektivně spokojenější s jejich ekonomickou situací. Vyskytnou-li se pak další nutné výdaje (zdraví, zdravotní péče, bydlení), ocitají se rychle na hranici chudoby. Subjektivní chudoba pak závisí na vnímání své sociální skupiny jako té nejchudší v celé společnosti: takto se zřejmě čeští senioři vnímají po roku 1989, ačkoli to nemusí být nutně pravda. Se subjektivním vnímáním chudoby také souvisí vyhlídky do budoucnosti, které nejsou vzhledem k důchodovému systému a demografickým změnám velmi příznivé. Zároveň je v České republice stále velmi nízká nerovnost v příjmech a majetku: tyto nízké obecné nerovnosti mohou vést k vyšší relativní chudobě, než v jiných zemích.

**Graf č.1: Míra chudoby podle příjmu, finanční nouze a subjektivního pocitu chudoby**



**Graf č.2: Vzájemné překrývání chudoby podle příjmu a finanční nouze**

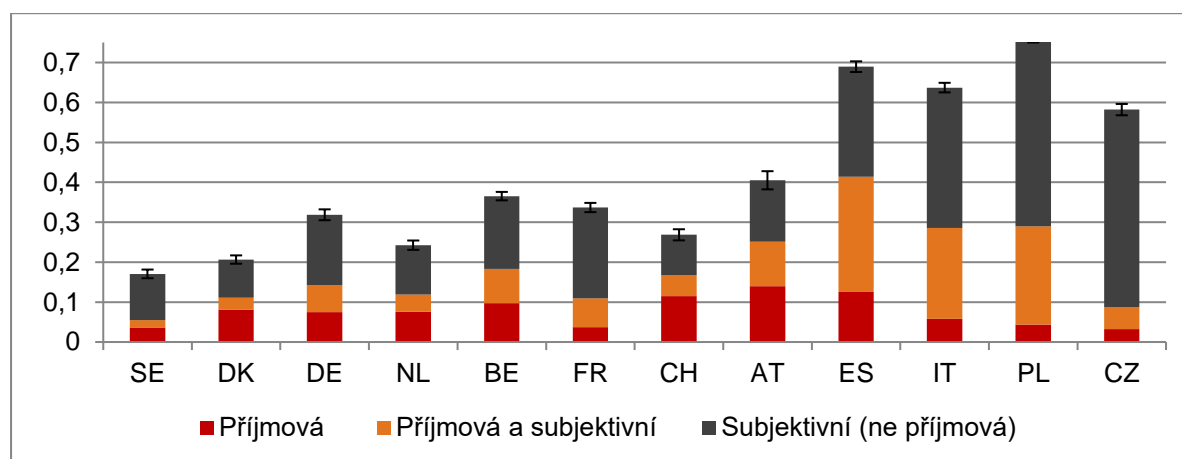


Graf č. 2 ukazuje, jak se překrývají vyjádření chudoby pomocí příjmu a finanční nouze. Například v Česku pouze asi 4 % respondentů uvádějí zároveň chudobu v příjmech a finanční nouzi (nejsvětlejší část posledního sloupce). To znamená, že finanční nouze není výhradně zapříčiněna nízkými příjmy,

ale spíše nízkými úsporami a majetkem. Oproti tomu v Rakousku, jihoevropských zemích a Polsku tvoří současné příjmy (důchody) podstatnou část chudoby.

V grafu č. 3 pak vidíme, že podobně je na tom překryv příjmů a subjektivní chudoby: pouze u 5 % respondentů v ČR jsou tyto odpovědi současně přítomny. Obecně lze ale v chudších evropských zemích pozorovat daleko vyšší překryv subjektivní a příjmové chudoby než v České republice.

**Graf č.3: Vzájemné překrývání chudoby podle příjmu a subjektivní chudoby**



Které míry chudoby jsou důležité z hlediska zdraví a měřítkem spokojenosti se životem?

Souvislost chudoby definované tradičně pomocí příjmu se fyzickým a psychickým zdravím a spokojenosti se životem je velmi malá. Největší vliv na zhoršení či zlepšení fyzického i mentálního zdraví a v neposlední řadě na celkovou spokojenost se životem vykazují v analýzách míry chudoby založená na majetku a také na subjektivním hodnocení vlastní ekonomické situace. Alternativní způsoby měření chudoby se při analýze kvality života starších lidí ukázaly jako vhodnější než tradiční definice založená na příjmu.

Zdroj:

**Adena, Maja / Myck, Michał:** Chapter 6: Poverty and transitions in key areas of quality of life; in *Börsch-Supan, Axel / Brandt, Martina / Litwin, Howard / Weber, Guglielmo (Eds.) 2013: Active ageing and solidarity between generations in Europe*; s. 55-74

#### Kontakt a další informace

Podrobné informace o projektu SHARE, včetně všech publikací a přístupu k datům, jsou na portálu českém projektu <http://share.cerge-ei.cz>.

Radim Boháček, Koordinátor projektu SHARE v České republice

Národohospodářský ústav České republiky, v.v.i. Politických vězňů 7, 11121 Praha 1