

Srovnání ekonomické situace domácností párů starších 50 let



Zpravodaj se zaměří na finanční stránku domácností párů ve věku 50 až 74 let. Nabídne objektivní i subjektivní měřítka ekonomické situace domácností párů jak v České republice, tak i v jiných oblastech Evropy.

Jak si finančně stojí české domácnosti párů ve srovnání s jinými evropskými oblastmi? Ovlivňuje rodinná situace pracovní aktivitu? Jak svou ekonomickou situaci hodnotí sami?

Datovým zdrojem pro analýzu byla 4. vlna mezinárodního výzkumu SHARE, jejíž sběr proběhl v roce 2011. Pro mezinárodní komparaci byla data zúčastněných zemí rozdělena na základě geopolitické příbuznosti do čtyř oblastí. Severské státy (N) jsou zastoupeny Dánskem, Švédskem a Nizozemím, západní státy (W) tvoří Belgie, Francie, Rakousko a Německo, jižní státy (S) reprezentuje Itálie a Španělsko a východní (E) zahrnují data Polska, Maďarska a Slovinska. Česká republika je samostatně.

Domácnost je definována jako ekonomická jednotka osob, které spolu žijí a hospodaří. Analýza se soustředí na ty domácnosti, kde respondenti žijí v páru a starší z nich je ve věku 50 – 74 let. **Zhruba dvě třetiny domácností osob ve věku 50 – 74 let v Evropě jsou právě domácnostmi párů.** Další osoby žijící v domácnosti (děti, vnoučata, jiní příbuzní) nejsou při kategorizaci zohledněni, nicméně stojí za zmínku, že každý třetí starší český pár sdílí svou domácnost ještě s další osobou, příp. osobami. V severských (22 %) a západních státech (31 %) je podíl těchto vícečetných domácností menší, naopak ve východních zemích (každá druhá domácnost) a zejména jižních zemích bychom takovýchto domácností našli podstatně více (59 %).

Graf 1 ukazuje podíl pracujících¹ v domácnosti párů ve zkoumaném věku. Trend grafů zobrazuje postupné opouštění pracovního trhu se zvyšujícím věkem. V severských zemích k tomu dochází později, a to vzhledem k vyšší hranici odchodu do důchodu. **Pracovní aktivita českých domácností párů je velmi podobná domácnostem v západních státech.**

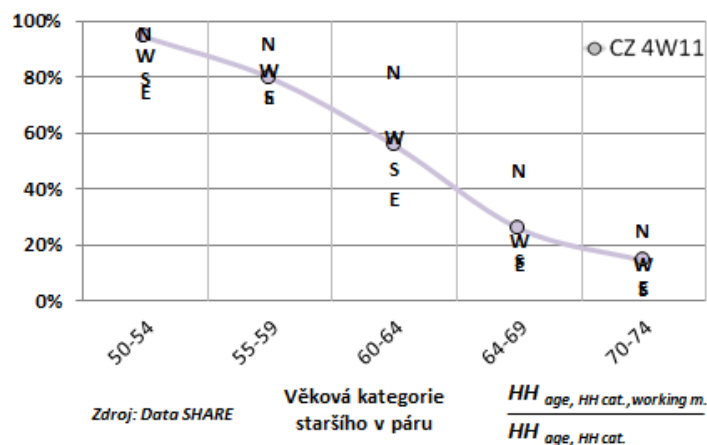
¹ Alespoň jeden z páru je pracovně aktivní, tzn. že za posledních 12 měsíců vykonal práci a dostal za ní zaplacen. Práce mohla být i v rozsahu několika hodin týdně.

Co je SHARE?

SHARE (Survey of Health, Ageing, and Retirement in Europe) spočívá ve vytvoření celoevropského časosběrného datového souboru zahrnujícího osoby starší 50 let a jejich rodiny.

Mezi hlavní témata tohoto multidisciplinárního výzkumu patří: demografie a rodina; vzdělání; tělesné a duševní zdraví, zdravotní péče a rizika, kognitivní funkce; zaměstnání a důchod, vzájemná pomoc a finance v rodině, bydlení, příjmy a spotřeba domácnosti, majetek; sociální podpora, aktivity, životní historie, kvalita života, perzekuce, očekávání do budoucnosti a další témata.

Výsledkem je unikátní soubor dat poskytující od roku 2006 informace o stavu, historii a vývoji české a evropské společnosti. Data se sbírají každé dva roky, v roce 2015 byla ukončen sběr dat 6. vlny (5. vlny v České republice).



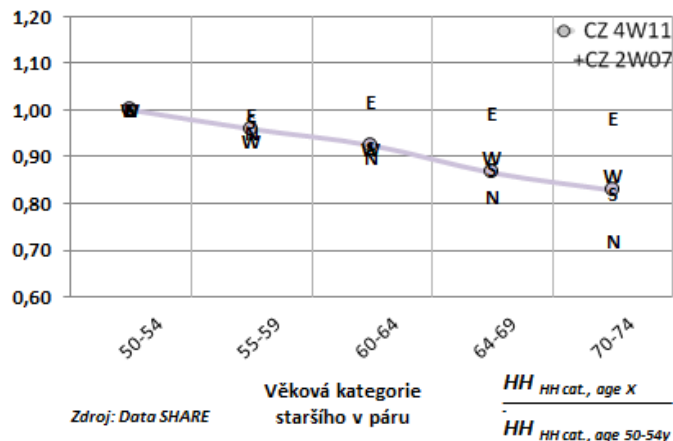
Graf 1: Podíl pracujících v domácnosti párů (věk 50 – 74 let)

Následující graf přináší objektivní informaci o příjmu domácností párů. Datový soubor 4. vlny byl rozšířen o údaje z 2. vlny (sběr dat v roce 2007). Dotazník SHARE obsahuje otázku na celkový příjem domácnosti² z předchozího roku. Vzhledem k rozdílnému počtu osob v domácnosti, byl celkový příjem vydělen tzv. *počtem spotřebních jednotek v domácnosti* (metodika OECD³). Na základě této hodnoty byl zkonstruován index, který poměruje průměrný příjem domácnosti párů vzhledem k průměrnému příjmu párů ve věku 50 až 54 let.

Tedy průměrný čistý příjem domácnosti párů, jehož starší člen je ve věku 70 až 74 let, je zhruba o 15 % nižší než průměrná hodnota domácnosti párů ve věku 50 až 54 let. V severských zemích pokles ekonomické situace starších párů ztelnější (cca o 30 %), ve východních zemích je ekonomická situace domácností párů stabilní. Vysvětlením může být **odlišné zacházení starších lidí s ostatními finančními příjmy** (vyjma důchodu), **také výše jejich penze** (jejíž výpočet je vázán na někdejší průměrný měsíční plat), ale i **změna počtu osob v domácnosti a tím i změna finančních zdrojů**. Je nutné upozornit, že kromě oficiálních příjmů domácnosti probíhají v rámci rodiny také jiné finanční transfery (finanční výpomoc rodičům či naopak dětem). Tyto transakce však do výpočtu čistého příjmu domácností zahrnuté nebyly, avšak dotazník SHARE jejich existenci a výši eviduje.

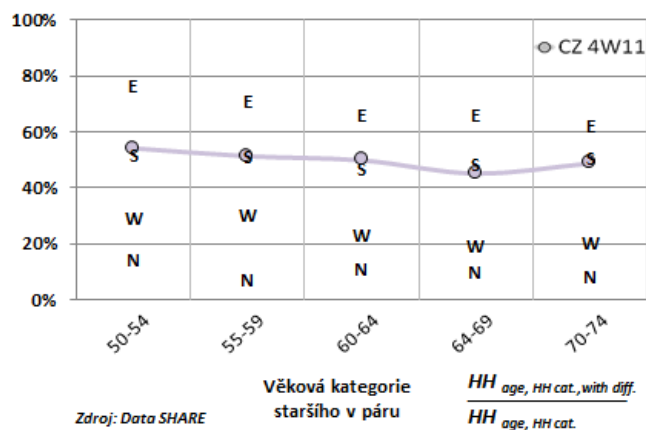
² Započítává se: čistý roční příjem ze zaměstnání/ze samostatné výdělečné činnosti, roční příjem z dávek starobního, příp. předčasného starobního důchodu, roční příjem z invalidního důchodu, dávek podpory v nezaměstnanosti a dávek pro účastníky odboje/válečné oběti, roční příjem z ostatních, i jednorázových plateb. Všechny tyto (čisté) příjmy se sečtou za celou domácnost dohromady – k tomu se ještě připočítá roční příjem z pronájmu a roční příjem ostatních členů domácnosti.

³ První člen domácnosti měl váhu 1, každý další člen pak váhu 0,5, dítě mladší 13 let mělo váhu 0,3.



Graf 2: Index celkového příjmu domácností párů (věk 50 – 74 let)

Respondenti dotazníku SHARE byly vyzvány k subjektivnímu ohodnocení finanční situace domácnosti⁴. Výsledná odpověď byla rekatégorizována, v grafu je zobrazen podíl domácností párů, kteří s příjmem vyžijí s potížemi. **V České republice svou finanční situaci vidí obtížně polovina párů domácností ve věku 50 až 74 let.** V západní Evropě a zejména ve Skandinávii je tento podíl daleko menší, ve Švédsku a Dánsku klesá dokonce pod 10 procent. O mnohem horších podmínkách hovoří respondenti z východních států. Pozitivní skutečností je, že podíl domácností, které vycházejí obtížně s příjmy nestoupá s věkem. Zpravodaj SHARE 2015/4 ukazuje, že schopnost vycházet s příjmy je daleko lepší u párů než u žen žijících samostatně.



Graf 3: Podíl domácností párů, které obtížně vyžijí s příjmem (věk 50 – 74 let)

Tyto grafy ukazují, že starší generace v České republice se v mnoha ohledech stále odlišují od srovnatelných generací vyspělejších zemí severní a západní Evropy. Socio-ekonomické podmínky, dosažené vzdělání, struktura povolání a zdravotní stav české populace jsou stále nižší v důsledku

⁴ otázka **co007**: „Když myslíte na celý měsíční příjem Vaší domácnosti – jak to finančně s Vaší domácností zvládáte? 1. s velkými potížemi, 2. s jistými potížemi, 3. celkem jednoduše, 4. jednoduše.“

historického vývoje 20. století. Na druhé straně se v poslední době tyto ukazatele rychle a výrazně zlepšují a konvergují ke standardům v ekonomicky vyspělejších zemích Evropské unie.

Kontakt a další informace:

Podrobné informace o projektu SHARE, včetně všech publikací a přístupu k datům, jsou na portálu českém projektu <http://share.cerge-ei.cz>.

Jana Bakalová a Radim Boháček
Koordinační projekt SHARE v České republice
Národohospodářský ústav České republiky, v.v.i. Politických vězňů 7, 11121 Praha 1
Email: janabakalova@email.cz a radim.bohacek@cerge-ei.cz